



## 习灾难的教训和恢复重建的历史

区域

长冈



## 学习中越地震等灾害经验,提高防灾意识

2004年中越大地震后的避难行为、避难所生活和避难物品的体验、基于案例研究的以日常准备为主题的特别展览（未来的防灾）。主要用于防灾学习,主要针对不知道中越大地震的世代,例如使用熟悉的东西的防灾工艺、思考灾区最佳决策的防灾研讨会以及视频档案剧场。

## 体验菜单

- 体验避难所生活、在避难所试用商品 使用
- 熟悉物品的防灾工艺品 思考灾
- 区最佳决策的防灾研讨会 学习灾害知识的影像档案
- 剧场

30人  
(最多60人)

整年



10:00-18:00

周六、周日、节假日、年末年初休息

入场费 免费 (展览指南、学习项目等需收费) 无停车场 (有巴士上下车空间)

长冈市大手通 2-6 凤凰大手东 2 楼 0258-39-5525 <http://www.c->[marugoto.jp/nagaoka/](http://marugoto.jp/nagaoka/)

## 中越纪念回廊 川口伤无博物馆

区域

河口



## 继续债券的故事

在2004年(平成16年)中越地震的震中川口,介绍在恢复重建过程中萌芽的“羁绊”的故事。我们还将传达未来将萌芽的新“债券”的重要性。我们将响应您的请求,例如防灾体验项目(收费)。展品/重建史(川口地区中越地震记录年表)/5000人的羁绊故事(12台iPad)/川口地区地图(1/5000)

## 体验菜单

- 防灾体验项目



30人



整年



10:00-17:00

周二、年末年初休息

免费入场 (学习课程需收费)

停车场请咨询 (体育公园停车场,免费)

长冈川口中山 1441 0258-89-3620 <https://>[m.facebook.com/kawaguchipark](https://m.facebook.com/kawaguchipark)

## 山越重建交流中心Otararu

区域

山越



## 了解山越恢复重建的历史

山越的照片、视频和投影,该山已经克服了2004年10月23日中越大地震造成的毁灭性破坏,并继续走向恢复和重建。通过地图介绍。

## 旅游菜单

- 山越导游推荐课程(2小时) 山越导游高
- 级课程(2.5小时) 防灾教育项目(2小时)
- 故事讲述者(45分钟至1小时)

\*各课程详情请参阅网站。请。



40人



整年



一楼 9:00-17:00 二楼 10:00-16:00

周一、年末年初休息

免费入场 (学习课程需收费)

免费停放8辆大型巴士

长冈市山越竹泽湖 2835 0258-41-1203 <https://>[reserve.orataru.net/disaster-mitigation/120/](https://reserve.orataru.net/disaster-mitigation/120/)





## 和平文化了解长冈的空袭,思考和平的珍贵道之站长冈烟花

区域

长冈

### 花博物馆可以了解长冈人对烟花的想



### 法的博物馆

除了可以通过震撼的声音和图像体验长冈烟火魅力的球幕剧场外,展览室还设有巨大的屏幕,可以欣赏烟火游戏,了解长冈烟花的文化和历史、烟花的机制和类型。烟花。有展览可以让您了解博物馆商店出售与长冈花火大会相关的商品。一年四季都可以学习、玩耍、欣赏长冈烟火,是一个充满魅力的设施。

[球幕影院放映时间] ①

11:00 - 11:30 ② 13:15 - 13:45 ③ 14:45 - 15:15 ④  
16:15 - 16:45



圆顶剧场 104席定期

受理人数

休息每



整年



10:00-17:30

周三 (如遇节假日,则顺延至次日) · 12/31~1/2 · 设施检查日 (一年两次)

入场免费

场费\* ( ) 小学生、初中生 300 (240) 日元 高中生以上 600 (480) 日元 剧场入  
为 20 人以上团体

282个停车场 (其中大型停车场18个)

长冈市北町 707 0258-86-7666 <https://>

[nagaoka-hanabikan.niigata.jp/](https://nagaoka-hanabikan.niigata.jp/)

区域

长冈

### 烟花讲座



### 长冈烟花及其历史

长冈祭盛大花火大会被誉为日本三大花火大会之一,但却经历了两次灾难而得以复兴。8月1日

1日至3日举办的长冈节起源于长冈重建节,该节始于1946年,即长冈空袭后的第二年。了解长冈烟花及其历史。

长冈观光会议

请联系协会。



受理人数

无固定休息日



受理期



营业期

请联系我们

请问,设施使用费。

因停车设施而异

长冈市大手通 2-2-6 0258-32-1187 (长冈观光会议协会) [info@nagaoka-](mailto:info@nagaoka-)

[navi.or.jp](mailto:navi.or.jp)





## 山本五十六纪念馆,了解长冈空袭事件,思考和平的可贵

区域  
长冈



### 触摸“人类山本五十六”的魅力

山本五十六纪念馆是由那些希望传达山本五十六人性的人建造的,山本五十六在这个动荡的世纪中以顽强而坚强的心态生活着。在磨练文武兼备、朴实坚韧的精神和常在战场上的长冈精神的同时,他从小就对石油和航空产生了浓厚的兴趣,在战争爆发时,他表现出了远见卓识。致全世界,展示了五十六的大量信件、书籍和喜爱的物品,以及联合舰队总司令五十六等11人登上的海军1型陆地攻击机左翼的一部分山本(当时59岁)布干维尔岛的丛林中进行的真实的事情。

#### 旅游菜单

● 一边听导游讲解一边参观 (需要预约)



请咨询



整年



10:00-17:00

闭馆时间:年末年初(12/28-1/4) 由于展览变更,博物馆可能会暂时闭馆。

入场费 小学生、初中生 200 (150)日元 高中生以上 500 (400)日元※括号内为20人以上团体价格 ※长冈市内小学生、初中生免费

停车场大型巴士可使用市营停车场/免费 (需提前申请)

长冈市吴服町 1-4-1 0258-37-8001 <http://>

[yamamoto-isoroku.com/](http://yamamoto-isoroku.com/)

### 长冈战损博物馆

区域  
长冈



#### 传承长冈空袭故事,激发和平兴趣

长冈市是新泻县唯一遭受大规模战争破坏的城市。1945年8月1日,约80%的城市面积因美国B-29的燃烧弹轰炸而沦为焦土,1488人失去了宝贵的生命。长冈战灾资料馆是为了不褪色地传承长冈空袭的故事,并将和平的珍贵传递给下一代的设施。

#### 旅游菜单

● 解说视频观看 (约30分钟) ● 展品解说 (约30分钟)



最多 25 人



整年



9:00-17:00最后入场至16:30

周一休馆 (若周一为节假日,则顺延至次日)

免费入场

停车场大型巴士可使用市营停车场/免费 (需提前申请)

长冈市城内町 2-6-17 0258-36-3269 <https://>

[www.city.nagaoka.niigata.jp/kurashi/cate12/sensai/siryoukan.html](http://www.city.nagaoka.niigata.jp/kurashi/cate12/sensai/siryoukan.html)

### 和平讲座

区域  
长冈



#### 长冈空袭与山本五十六

1945年8月1日,美军在历时1小时40分钟的空袭中夺去了1488条宝贵的生命,80%的城市变成了一片焦土。长冈祭的起源是希望从空袭中恢复过来。我们将通过当时的影像来传达和平的珍贵。讲师是长冈战灾博物馆顾问星高先生。请联系长冈观光会议协会了解场地安排和费用。



请联系我们



无固定休息日

请问:设施使用费。

因停车设施而异

长冈市大手通 2-2-6 0258-32-1187 (长冈观光会议协会) [info@nagaoka-](mailto:info@nagaoka-)

[navi.or.jp](mailto:navi.or.jp)





## 长冈朱鹮与自然学习中心了解朱鹮的生态

区域  
寺庙之夜



### 和环境保护,了解人类与自然的关系

在展望楼“时见手”,可以近距离观赏“朱鹮分散繁育中心”饲养的朱鹮。也在隔壁通过朱鹮与自然环境接触的“朱鹮自然学习中心”它被建立为一个学习思考的地方。您可以在朱鹮羽毛和标本展示角进行有趣的学习。

能。

二楼是长冈市寺泊,介绍昭和初期寺泊的生活。

还有一个民俗博物馆。30余种时令当地美食作为食品样品不断展示。



受理人数 约75人 受理期 全年 开放时间 9:00 至 17:00 (入场截止时间为 16:30)

每周一(如遇节假日则顺延至次日)、年末年初(12月29日~1月3日)

入场费 中学生以下免费 高中生以上 100日元

免费停放3辆大型巴士

长冈市寺泊夏人 2829 0258-75-3201 <https://>

[www.city.nagaoka.niigata.jp/kurashi/cate09/toki\\_gakusyu/](http://www.city.nagaoka.niigata.jp/kurashi/cate09/toki_gakusyu/)

## 尼托科米耶鲁大厅

区域  
寺庙之夜



### 了解大古津引水渠的构造和防灾知识

可以了解被称为“令和大整修”的大古津引水渠修复工程的施工细节和防灾情况。Nitoko 礼宾部

可以进行视频讲解、AR/VR业务讲解、影院室视频体验等。



受理人数 约20人 受理期 全年 营业期 9:00-16:00

定休日 每周一(如周一为节假日则顺延至下一个工作日)

免费入场

免费停车2 辆大型巴士

长冈市寺泊望 0258-89-7105 <http://>

[www.hrr.mlit.go.jp/shinano/bunsui/index.html](http://www.hrr.mlit.go.jp/shinano/bunsui/index.html)





# 游览漫步在酿酒之乡瀨田屋,可以体验当地前

## 辈的成就,感受长冈的历史文化。

区域



### 旅游菜单

- ① “快速课程” (1小时课程)  
旧基那藏红花清酒本铺 → 越之紫 → 吉野川清酒博物馆酿酒厂 → 发酵博物馆/大米仓库
- ② “满足套餐” (1小时30分钟套餐) 旧基那藏  
红花清酒本铺 → 星六 → 长谷川清酒酿造所 → 星野总店 → 越紫紫 → 吉野川清酒博物馆酿造所 → 发酵博物馆/米藏



最多 15 人, 并有 1 名导游陪同



整年



9:00-17:00

定期休息日

清酒博物馆城藏和发酵博物馆/米藏每周二闭馆, 每位导游 2,000 日元, 最多 3 小

价格

时 (最多 15 人) 所有课程从米藏停车场出发和到达。

会议/解散

停车场)

停車處

- 长冈市民中心 长冈市大手通 2-2-6 2 楼 0258-32-1187
- (长冈观光会议协会) [info@nagaoka-navi.or.jp](mailto:info@nagaoka-navi.or.jp)

# 长冈町历史散步 “长冈观光志愿者指南”

区域



### 旅游菜单

1. “最后的武士道” (3小时路线) 长冈城护城河  
土堆 → 长冈城二之丸碑 → 百袋米碑 (国馆校址) → 渡町川渡 → 西福钟-圣寺 → 轰炸中心的长冈空袭纪念碑 → 河井继之介纪念馆 ② “百袋米” (3小时路线) 圣福寺 (国馆学校临时校舍) → 兴国寺 (小林生病的坟墓) → 百袋米之碑 (国馆校址) → 永陵寺 (小林虎三郎之碑) \* 如果有车的话, 去蜂巢长冈看看 100 袋米的群 ③ “长冈航空空袭” (3小时课程)  
圣福寺 → 柿川 → 左近银行 → 柳原公园 (神明神社/柿川烈士纪念碑) → 枚方公园 (枚方公园: 长冈战死者纪念馆) → 和平森林公园 → 明治公园: 中央长冈空袭纪念碑要点 → 战灾博物馆 4. “城镇历史漫步” (3小时路线) 长冈城护城河遗址的土墩  
→ 长冈城遗址 → 百袋米纪念碑 → 渡町川渡遗址 → 大手大桥右岸南侧 → 中岛西军登陆纪念碑 → 西福寺钟 → 长冈空袭中心纪念碑 → 山本五十六纪念馆 → 河合续之助纪念馆 → 永陵寺



最多 15 人, 并有 1 名导游陪同



整年  
下野(无法参观)



9:00-17:00

定期休息日

无导

价格

游 3 小时以内每人 2,000 日元 (最多 15 人) 需另外支付设施入场费

会议/解散

所有路线的出发和到达地点为长冈站 (大手口/东口)

停車處

大型巴士可使用市营停车场/免费 (需提前申请)

- 长冈市大手通 2-2-6 长冈市民中心 2 楼
- 0258-32-1187 (长冈观光会议协会) [info@nagaoka-navi.or.jp](mailto:info@nagaoka-navi.or.jp)





## 河井继之介纪念馆

区域  
长冈

## 缅怀继之助的伟大功绩和一生

在河合先生住宅遗址上的河合继之助纪念馆,您可以通过各种展品和展板记住河合继之助的伟大成就和一生。另外,从展览室可以看到的花园里,有两棵从继之助去世的地方只见町移植的松树,以及当时留下的脸盆和石灯笼。

## 旅游菜单

● 导游解说 (需提前预约)



40人

(需预约)



整年

开放时间为10:00至  
17:00 (入场截止时间为16:30)

12月28日至次年1月4日闭馆 (可能会暂时闭馆)

入场费 小学生、初中生 100 (80)日元 高中生、大学生 150 (120)日元 大人  
200 (160)日元 ※ ( )内为20人以上团体价格

停车场大型巴士可使用市营停车场/免费 (需提前申请)

长冈市长町 1675-1 0258-30-1525 <https://>

[tsuginosuke.net/](http://tsuginosuke.net/)

## 长冈市北越戊辰战争传说博物馆 馆长

区域  
长冈

## 了解北越戊辰战争中夺回长冈城的历史

介绍从新组地区看到的北越戊辰战争、伟人、历史和文化。北越戊辰之战中使用的“四小山炮”的复原模型、从2楼的阳台上可以看到的八丁泻湖、再现长冈城的夺回以及随后的沦陷的模型等都不容错过。城堡的介绍以及音频解说。

## 旅游菜单

● 导游解说 (需提前预约)



约30人



整年



10:00-16:00

周一、周五、12/1-3/31 闭馆

免费入场

免费停车2辆大型巴士

长冈市大国町39-2 0258-21-2688 <https://>

[www.museum.city.nagaoka.niigata.jp/](http://www.museum.city.nagaoka.niigata.jp/)

## 长冈乡土历史博物馆

区域  
长冈

河合继之助、小林虎三郎、杉本阳子、山本五十六等人介绍了构建长冈文化,了解从

近代初期到近代活跃的当地前辈们的成就。还有与雪国雪季相关的民俗资料展览。从4楼的展望台可以看到新泻平原。

## 旅游菜单

● 提供工作人员解说 (需提前预订)

30至40人\*可协  
商

整年

开放时间: 9:00至  
17:00 (入场截止时间为16:30)

每周一、节假日次日、12月28日~次年1月4日闭馆

入场费 小学生、初中生 150 (110)日元 高中生 200 (150)日元 成人 300  
(230)日元

停车场5辆大型巴士 免费 (使用游久山公园停车场)

长冈市美山町 80-24 0258-35-0185 <https://>

[www.city.nagaoka.niigata.jp/shisetsu/bunka/kyudo.html](http://www.city.nagaoka.niigata.jp/shisetsu/bunka/kyudo.html)

## 长冈藩主牧野家档案馆 馆长

区域  
长冈

## 与长冈藩主牧野家一起体验长冈的历史和文化

以“长冈藩主牧野家”为关键词,介绍近代初期长冈的历史文化特征。千万不要错过“长冈城复原模型”、相当于天守阁的“第三层复原模型”以及与牧野家和藩家有关的物品。



约30人



整年



9:00-17:00

明年第一个和第三个周一休息 (12/28-1/4)

免费入场

免费停放5辆大型巴士

长冈市幸町 2-1-1 幸广场 3楼 0258-32-0546 <https://>

[www.museum.city.nagaoka.niigata.jp/](http://www.museum.city.nagaoka.niigata.jp/)





## 体验当地前辈的成就和长冈的历史文化

### 山越斗牛场

区域



#### 国家重要无形民俗文化遺產山越“牛之月”

据说,山越的“牛之月”是一种娱乐活动,源于人与牛之间的密切关系,牛自古以来作为交通和农业的重要劳动力而被饲养在每个家庭中。越后的“牛之月”的特点是将牛拴起来,以免它们受伤。同样值得一看的是,当牛群发生剧烈冲突时,那些名叫 Seko 的人如何将牛角挤在一起并挤在它们之间。可以专门为团体举办特别活动。

受理人数 1,500 人 任意数量均可  
受理期 五月至十一月  
营业期 需要预约

定期节假日预约系统

临时 2场比赛 约40分钟 88,000日元 (含税) 3场比赛 约60分钟 121,000日元 (含税)  
举办 定期举办 本芭庄约120分钟 1人2,500日元 (个人) 2,000人 (团体)

免费停放10余辆大型巴士

长冈市南平山越 0258-59-3033 <https://>

[nagaoka-navi.or.jp/event/1985](http://nagaoka-navi.or.jp/event/1985)

### 与板历史民俗博物馆

(兼续船舶博物馆)

区域

与板



在这个博物馆里,您可以看到上杉家的贤将直江兼续和日本啤酒之父中川清兵卫的铜像。在“中川清兵卫的一生”部分,日本第一位在德国接受培训的啤酒酿造师,通过展板和DVD介绍了他的职业生涯和成就。另外,以清兵卫命名的“新泻限定啤酒风味清爽西特”的巨大罐装啤酒模型也值得推荐作为拍照景点。

受理人数 约100-150人  
受理期 整年  
营业期 9:00-17:00

每周一、年末年初休馆 (12月28日~1月4日)

入场费 小学生、初中生 150 (100)日元 高中生以上 300 (250)日元※括号内的价格为 10人以上团体价格

免费停放3辆大型巴士

长冈市与板町与板大津4356 0258-72-2021 <https://>

[www.city.nagaoka.niigata.jp/shisetsu/bunka/ly-minzoku.html](http://www.city.nagaoka.niigata.jp/shisetsu/bunka/ly-minzoku.html)

### 旅馆之佐美术馆

区域

苏姆岛



#### 位于良宽晚年度过的轮岛的博物馆

该博物馆展出了良宽和他的爱徒定神二的大量书籍和诗歌,以及与他相关的其他作家和艺术家的作品。设有可以轻松了解旅馆的视频室,以及免费体验书法和折纸的角落,让您可以近距离感受旅馆的精神。

受理人数 15人  
受理期 整年  
营业期 9:00-17:00

定休日12/29-1/3 (也有临时休息日)

入场费 小学生、初中生 300 (200)日元 高中生 500 (400)日元

可免费停放10辆大型巴士 (安乐屋前)

长冈市岛崎 3938 0258-74-3000 <https://>

[motenashiya.com/museum/](http://motenashiya.com/museum/)

### 菊森纪念美术馆

区域

苏姆岛



#### 通过仔细欣赏作品来培养表现力和创造力该博物馆展示了

出生于新泻县的菊森吉夫多年来收集的雕塑和绘画。您可以了解罗丹、高村光太郎、柳原义龙等日本现代具象雕塑的谱系。菊森的贴心之处无处不在,例如每件作品都可以从 360 度角度观看的布局、奢华大理石的大厅以及入口处的鹅卵石。

受理人数 15人  
受理期 整年  
营业期 9:00-17:00

定休日12/29~1/3 (有时会临时停业) 小学生、初中

入场费 生 250 (150)日元 高中生以上 400 (300)日元 ※ ( )内为 20人以上团体价格

可停放10辆大型巴士的免费停车场 (Yasuragi House前)

长冈市岛崎3938 0258-74-3700 <http://>

[www.motenashiya.com](http://www.motenashiya.com)





## 新泻县立历史博物馆

区域  
长冈



### 了解雪国的智慧 和绳文人的生活

建在长冈市关原山丘上的总面积达1万平方米的大型博物馆。博物馆介绍新泻县的历史和文化。历史展览中，“新泻县的历史”、“雪与生命”、“稻米生产”、绳文展览中，“绳文人的世界”和“探索绳文文化”设立了展览角，参观者可以在研究人员的讲解下进行观摩。绳文人的生活和雪国甘义街的真人大小的立体模型必看。

#### 旅游菜单

- 带解说的游览“绳文文化”“雪与生活”



人数有限制



整年



开放时间 9:30 至 17:00 (售票截止至 16:30) 周一闭

馆 (若周一为公众假期,则顺延至下一个工作日)

入场费 中学生以下:免费 · 高中生、大学生:200 (160)日元 · 成人:520 (410)日元

免费停放5辆大型巴士

长冈市关原町 1-2247-2 0258-47-6135 <http://>

[www.nbz.or.jp/](http://www.nbz.or.jp/)

## 马高绳文博物馆

区域  
长冈



### 在火焰的故乡回想远古

绳文时代的大型聚落遗址“马高三寿稻场遗址”的导览设施。它是从马高遗址出土的,并因此而得名。展示以“火焰陶器”等火焰陶器、冠形陶器等绳文陶器为中心,展示绳文时代文化的展品。这是

#### 体验菜单

- 勾玉制作
  - 生火
- \*由于每门课程的授课人数有限,可面议。



约60人(可议)



整年



开放时间为 9:00 至 17:00 (入场截止时间为 16:30)

每周一 (如遇节假日则顺延至下一个工作日)、年末年初

入场费 高中生以下免费 · 大人200日元 (150日元) ※括号内的价格为20人以上团体价格

免费停放3辆大型巴士

长冈市关原町 1-3060-1 0258-46-0601 <http://>

[www.museum.city.nagaoka.niigata.jp/umataka/](http://www.museum.city.nagaoka.niigata.jp/umataka/)





## 参观长冈市寺泊水族馆体验当地前辈的成就和长冈的历

### 史文化观察和了解来自世界各地的珍稀

区域

寺庙之夜



### 鱼类和自然生物

展示了来自世界各地约300种、约10000条珍稀鱼类。由于我们的酒店四面环海，除了馆内饲养的生物之外，还可以观赏到黑尾鸥、许多小鱼、海藻等各种自然生物。

从展望台可以看到日本海，天气好的时候甚至可以看到佐渡岛。

面向学校相关团体的“Tanken笔记本”（馆内的动物饲养）查找鱼名的工作表（可以从寺泊水族馆的网站下载）和提问时间等程序。

我是说。



约100人



整年



开放时间 9:00 至 16:30 (最后入场时间 16:00)

假期不规律

入场费 幼儿 200 (150) 日元 小学生 350 (250) 日元 初中生 450 (300) 日元 大人 700 (500) 日元 ※括号内的价格为 20 人以上

团体价格。

158 长冈市花馆寺泊 9353 0258-75-4936 <http://>

[www.aquarium-teradomari.jp/](http://www.aquarium-teradomari.jp/)

### 长冈市科学馆馆长 冈

区域



### 了解长冈的房屋、自然和人们的生活

“长冈之大梨 - 自然历史和历史”介绍了长冈的地质和历史，“长冈之大梨”介绍了生活在信浓川沿岸山区、平原和沿海地区的生物和人类。“菅田”和“长冈的展示”重要文化财产和捐赠物资”。博物馆入口处，由200万年前的化石复原而成的8米长的海牛模型令人印象深刻。

#### 旅游菜单

● 由策展人解说的游览（需要提前咨询）



约30人（请联系我们）



整年



9:00-17:00

第一个和第三个周一、年末年初休息（12/28-1/4）

免费入场

免费停放5辆大型巴士

长冈市幸町 2-1-1 幸广场 1F 0258-32-0546 <https://>

[www.museum.city.nagaoka.niigata.jp/](http://www.museum.city.nagaoka.niigata.jp/)

### 新潟县立近代美术馆

区域

长冈



除了以本土收藏家在大自然包围的博物馆中接触艺术、

磨练感性的“太鼓收藏”为中心的洞察现代潮流的国内作品外，还有巴比松画派的作品，深涉日本现代艺术，收藏彩蝶派等19世纪西方艺术，并通过收藏展和专题展览进行介绍。这是一座可以在四季的大自然中放松身心、享受艺术的美术馆。

#### 旅游菜单

● 博物馆工作人员对展出作品的解说（需预约）



需要事先咨询



整年



9:00-17:00

每周一闭馆（若周一为法定节假日，则顺延至下一个工作日开馆闭馆。）展览更换

入场费 期、年末年初。需要预先注册。详情请参阅我们的网站。免费停放4辆大型巴士

长冈市千秋3-278-14 0258-28-1111 <https://>

[kinbi.pref.niigata.lg.jp/](http://kinbi.pref.niigata.lg.jp/)





## 新泻县立历史博物馆

区域

长冈



## 了解雪国的智慧和绳文人的生活

在新泻县立历史博物馆,您可以根据停留时间和孩子的年龄来体验各种活动。除了制作勾玉等实践活动外,还可以通过CG视频了解新泻县的历史以及绳文人的世界是如何创造的。通过结合【展览解说】、【实践活动】和【视频观看】,我们将提供更有意义、更广泛的学习体验。

### 体验菜单

- 魔球制作 (50分钟,一次最多40人) 雪具
- 体验 (30分钟,一次最多15人) 老式游
- 戏体验 (30分钟,一次最多15人)



人数有限制



整年



开放时间 9:30

至 17:00 (售票截止至 16:30)

周一闭馆 (若周一为节假日,则顺延至下一个工作

日) 中学生以下:免费 高中生:200 (160)日元 大人:

入场费 520 (410)日元 ※括号内的价格为20人以上的团体价格  
更多,免费

免费停放5辆大型巴士

长冈市关原町 1-2247-2 0258-47-6135 [http://](http://www.nbz.or.jp/)
[www.nbz.or.jp/](http://www.nbz.or.jp/)

## 国立越后丘陵公园

区域

长冈



## 在日本海一侧最大的田野里享受各种体验和季节鲜花

在占地398公顷的越后国营公园,您可以享受各种运动和休闲活动。您还可以在花园里享受自然漫步,每个季节都有美丽的花朵绽放。在体验教室中,您可以体验里山的生活,观察生物和植物。

### 体验菜单

[点击此处了解详情](#)
参加人数  
有限

整年



9:30-17:00

11月30日售票截止至18:00,

休息日:不定期休息,一月至三月每周一

中学生以下:免费 高中生以上:450 (290)日元※括号内的价格为20人以上团体价格 ※12月~3月免费 里山  
体验项目需额外收费 停车场:大型巴士 18 辆 费用:

1,050 圈

长冈市宫本东片町 0258-47-8001 [https://](https://echigo-park.jp/)
[echigo-park.jp/](http://echigo-park.jp/)





## 锦鲤接触体验 (天屋之汤露营地)

区域  
山越

接触一下平时接触不到的日本美女  
观赏鱼“锦鲤”

在游泳宝石“锦鲤”的圣地山越,您可以体验锦鲤大师的作品,体验与锦鲤互动的体验型旅行内容。

## 体验菜单

- 用围网等饲养(捕获)锦鲤。观赏捕获的
- 锦鲤在天池之汤沐浴
- 

每组最多 30  
人6月上旬~  
10月下旬 每周二休息(天)在您想要的  
工作时间提供

地之汤)体验费:每组50,000日元有

大型巴士停车场免费

长冈市山越谷4526附近(天町之汤)0258-59-2343(山越观光协会) <https://nagaoka-navi.or.jp/event/42466>

## 中山隧道

区域  
山越

体验手工挖掘的珍贵土木工程遗产

自1933年(昭和8年)起,当地居民历时16年挖掘了全长877m的隧道。它是日本最长的手挖隧道,在1998年中山隧道竣工之前的50年间,它作为社区道路支撑着人们的生活。它还被日本土木工程学会推荐为日本最长的手挖隧道,被认证为土木遗产。\*从山越一侧的入口处可以观察到最远70m的地方。



50人



五月至十一月



全年开放

冬季闭馆入场费

免费游览

免费停车2辆大型巴士

长冈市山越东竹泽(小松仓)~鱼沼市 0258-59-2343(山越观光协会)  
<https://nagaoka-navi.or.jp/spot/5997>

## 「都筑牛」接触经历

区域  
山越

感受1000年传统文化的历史

山越的斗牛历史悠久,据说起源于1000年前。牛用于货物装卸和稻田耕作,但它们体格健壮,耐寒耐饿,在自然环境恶劣的土地上是人类生存的必需品。村民们和自家的牛聚集在一起,不知不觉间,与自家骄傲的牛竞争就成了村里的一大消遣。两只巨牛将角抵在一起,进行着激烈的力量较量。在热情的同时,请感受这个地区传承千余年的骄傲。



1至15人



全年



9:00-17:00

定休日必要咨询

费3人以上 1人2,400日元(含税)(最低收费8,000日元)会场山越交流

牛棚所需时间30~45分钟 停车场大型巴士2辆 免费

长冈市山越虫龟 3373-1 0258-59-2308(山越农业住宿推进协议会) <https://yamakoshi.place/ja/>

## 了解锦鲤

区域  
山越

体验日本国鱼锦鲤的独特文化

山越被誉为日本最大的锦鲤产地。锦鲤于2022年10月25日被认定为国鱼。在山越,自古以来就饲养鲤鱼作为食物。有一天,人们发现了一种带有鲜红色斑点的马戈伊,此后锦鲤饲养员对其进行了改良和研究。在本节目中,导游将带领您前往当地的锦鲤养殖户,您将可以亲眼目睹锦鲤养殖,聆听为锦鲤奉献一生的锦鲤养殖户的话语,窥探世界的深渊。



1至15人



全年



9:00-17:00

费用3人以上每人2,400日元(含税)(最低费用8,000日元)地点山越锦

鲤农场(地点不可指定)所需时间45~60分钟 停车场大型巴

士1辆 免费

长冈市山越虫龟 3373-1 0258-59-2308(山越农业住宿推进协议会) <https://yamakoshi.place/ja/>



## 山越土特产制作

 区域  
山越


### 使用套件轻松体验手工制作

#### 菜单/价格

橡子吊带	所需时间:20分钟	费用:700日元 (含税)
鲤鱼吊带	所需时间:30分钟	费用:550日元 (含税)
POP木牛制作	所需时间:30分钟	价格:700日元 (含税)



5~20人 (6人以上需预约)每周一次



整年



9:00-17:00

休息 (20人以上请咨询)体验会场山越复兴交流中心

Orataru

持续时间30至60分钟

免费停放8辆大型巴士

长冈市山越竹泽湖 2835 0258-41-1203 (山越复兴交流中心 Orataru)

<https://reserve.orataru.net/>

## 山越“美食”制作体验使用山

 区域  
山越


越的食材,可以制作荞麦面、乌冬面、年糕、乡土料理等,并新鲜品尝。我们自己做的食物很棒。

#### 菜单/接待人数/所需时间/价格

荞麦面制

作1~10人 160分钟 8,500日元 最低费用 26,000日元 (含税)乌冬面制作1~10

人 160分钟 8,500日元 最低费用 26,000日元 (含税)捣麻糬1~15

人 180分钟 14,000日元 最低费用 45,500日元 (含税)制作乡土料理2~10

人 120分钟 4,000日元 最低费用 13,000日元 (含税)



整年



9:00-17:00

定期休息日咨询

会马越原木交换馆停车场大

型巴士1辆 免费

 长冈市山越虫电 3373-1 0258-59-2308 (山越农业住宿推进协议会) <https://yamakoshi.place/>

ja/





## 小国和纸制作协会

区域  
小国

## 体验拥有300多年历史的手工和纸

我们使用日本纸的原料“自耕草”来生产日本纸。您可以尝试亲手制作和纸,也可以使用和纸自己制作。

## 体验菜单

- 造纸体验 20人 (40~60分钟) 800日元可以体验传统的手工和纸。(纸张干燥后将邮寄。)制作小安井 15人 (20分钟) 1,200日元
- 从四种形状中选择一种,使用彩色和图案的和纸制作“小安井”。制作和纸扇 15人 (30分钟) 1,000日元在竹骨上粘贴和纸,并用剪纸装饰,制作纸扇。

\*还有其他体验菜单。如果参加人数超过容量,也可以在小国森林公园大家大观馆举行。请联系我们。



20人



整年



9:00-16:00

(体验时间)

定期休息不定

期休息 根据体验费内容而定

免费停车2辆大型巴士

长冈市小国町小栗山 145 0258-41-9770 <https://>

[www.oguniwashi.com/](http://www.oguniwashi.com/)

## 小国森林公园 人民大研馆小学习乡土料理、手工艺品等乡土技术

区域



占地80公顷的里山,设有森林露营地“大家的大研馆”和当日往返沐浴设施“夜乐馆”,是一个复合型公共设施。在“大家的体验馆”,可以体验各种各样的事情。

## 体验菜单

- 荞麦面制作 天然花环制作植物蜡烛玻璃 Ritzen
- 模板染色 Bengara 染色
- 

★ 点击此处查看详情



20人



整年



10:00-17:00

周三(遇节假日则顺延至次日)、12月31日~1月2日

取决于体验费的内容

免费停放5辆大型巴士

长冈市小国町上岩田208 0258-95-3161 <https://>

[www.ogurin-park.com/](http://www.ogurin-park.com/)



## 尤尼豪斯

 区域  
 栃尾


## 通过直接接触农活和收获感受生命的重要

栃尾市的社区活动支援中心Une House。  
 残疾人可以通过农业劳动自豪地独立生活。  
 该设施的设立目的是提供

### 体验菜单

- 农业体验 水稻种植（水稻种植、割草、水稻收割等） 田
- 间农业（播种、割草、收割等）
- 收获、烹饪、品尝各种空海、空海（山菜空海、蘑菇空海、荞麦空海等）的体验项目

 受理人数 约40人

 受理期 五月至十月

 营业期 需要咨询

定休周六、周日、节假日

### 体验费面议

免费停车3辆大型巴士（路肩旧路部分拓宽）

 长冈市一之贝 869 0258-86-8121 <https://>
 [une-aze.com/](http://une-aze.com/)

## 大莲藕采摘体验

 区域  
 中之岛


## 体验农活的艰辛和收获的喜悦，了解当地的饮食文化

参赛者在大口莲藕采集点向莲藕农户采摘莲藕  
 听完当时的注意事项说明后，前往体验举办地。在田间，他们穿着橡胶靴，分成每个指导员 3 人一组，边收割边学习收割技巧。

经验。

（收割时，预先用挖掘机除去顶部的泥土，然后挖掘并保持为空）

 需要咨询

 受理期 九月至十月

 开放时间 9:30 至 12:30（需咨询）

### 体验费面议

免费停车2 辆大型巴士

 长冈市押切新田 3-2 0258-61-2013（长冈市中之岛支所产业建设课） <http://>
 [www.city.nagaoka.niigata.jp/](http://www.city.nagaoka.niigata.jp/)





区域

栃尾



## 享受天空和风的 露营地

土院高原位于越后著名的森门山的山坡上,海拔600m。被丰富的大自然包围的露营地,是栃尾地区美丽的高原,被选为新泻县森林浴场百选之一。白天你可以感受高原的微风吹过,晚上你可以欣赏满目的闪烁的星星。

### 体验菜单

- 独木舟体验、年轮蛋糕制作、砍柴、徒步拉力赛(40~50人分成小组轮流体验) 烧烤营、篝火(下雨时,住宿小屋土院27人+避难所)20人) 独木舟套
- 餐 80,000日元, 年轮蛋糕制作 800日元, 劈柴火 500 日元



受理人数 40人



受理期 五月至十月



营业期 9:00-17:00

定休日平日·预约开放

使用费请咨询各设施

免费停放3辆大型巴士

长冈市栃尾 8092 0258-58-2120 [http://](http://www.tochio.net/doin/)

[www.tochio.net/doin/](http://www.tochio.net/doin/)

区域

栃尾

## 在栃尾地区亲手制作菜单,体

## 验成就感



### 体验菜单

- 栃尾手鞠制作体验 80 人在曾经盛行养蚕和编织的栃尾,制作手鞠作为护身符和礼物很受欢迎。栃尾手鞠协会的奶奶会亲切细心地指导您,您可以在90至120分钟内体验制作直径约4厘米的手鞠。手帕染色体验 40 人手帕将采用扎染或板染技术进行染色,这种技术称为“tate-zome”,仅用水而不使用火。
- 民间故事、豆袋等老式游戏 40 人 聆听栃尾的民间故事,与栃尾 Robatakai 奶奶一起享受豆袋、摇篮等老式游戏。废品水族馆星矢工作坊 80 人 \*栃尾市观光协会 协办

去做。



人数有限,视内容而定



整年



营业期 9:00-17:00

周一休馆(预约后开放)体验费请咨询

栃尾市观光协会 停车场大型巴士 4 辆 免费

长冈市宫泽栃尾 1765 0258-51-1331 [http://](http://park8.wakwak.com/~orinasu/)

[park8.wakwak.com/~orinasu/](http://park8.wakwak.com/~orinasu/) 咨询 栃尾市观光协会

0258-51-1195 [info@tochiokankou.jp](mailto:info@tochiokankou.jp)



区域

寺庙之夜

## 寺泊海滩运动场在宽阔的沙滩上享受乐趣,感受团队合作的重要性



### 团队合作的重要性

7月至9月期间在寺泊中央海滩限期开放。面积相当于四个沙滩排球那么大,除了沙滩排球之外,还可以进行沙滩网球、沙滩足球等活动。还可以免费租赁设备。

#### 体验菜单

- 沙滩运动体验 (沙滩排球、沙滩网球、沙滩足球、沙滩旗、相扑、沙滩抛太阳、捉人、躲避球)



受理人数

任意数量的人



受理期

七月至九月



营业期

9:00-16:00

六月中旬至九月底关闭每天开放

如果您需要活动教练,请免费咨询

免费停放10辆大型巴士

寺泊中央海滩 0258-86-6719 (Teraspo!) <http://>

[teraspo-sc.com/](http://teraspo-sc.com/)

## 寺泊海滨公园多功能广场寺泊

区域



一边感受日本海的微风,一边通过运动加深与朋友的联系

在日本海附近的海滩上美丽的人造草坪上享受足球、橄榄球、标签、地面高尔夫和飞盘极限运动。(价格根据内容不同,需要咨询)

区域

寺庙之夜

## 独木舟体验



启程寺泊之海,在大自然中培育力量

您可以体验大海的独特气息、海浪的平静、蓝天的凉爽。

#### 体验菜单

- 从如何划桨的讲座到独木舟体验



受理人数

任意数量的人



受理期

全年



营业期

9:00-16:00

无固定休息日

根据使用费的内容不同,请咨询。

免费停放10辆大型巴士

长冈市寺泊町 9777-1 0258-86-6719 (Teraspo!) <http://teraspo-sc.com/>



受理人数

约20人



受理期

六月至九月



营业期

在所需时间回复

定休周六、周日、节假日

价格1人2,000日元

停车场大型巴士禁止通行 转运至水族馆停车场

长冈市寺泊松泽町 0258-86-6719 (Teraspo!) <http://>

[teraspo-sc.com/](http://teraspo-sc.com/)





## 越后川口柳场 “男山渔场”

区域

河口



## 清澈的鱼野川上的能量点!在拥有日本最古老历史和规模的柳场学习传统捕鱼方法

作为避暑胜地而广受欢迎的“川口柳场男山行场”建在鱼野川清澈的溪流上,拥有日本最古老的传统和规模。徒手猛烈地泼

水,捕捉在沥水板上翩翩起舞的香鱼、山目鳟鱼和鲤鱼。将捕获的河鱼在木炭上慢慢烤,一边享受清爽的河风,一边品尝热气腾腾的烤香鱼和香鱼饭。



## 体验菜单

- 谷场钓鱼体验费用:免费但是捕获的鱼将被收集



前20名

全年  
(冬季关闭)

9:00-17:00

无固定休息日

会场越后川口柳场体验费需

咨询停车场大型

巴士2辆 免费

长冈市西川口 1034-5 0258-89-3104 <https://>
[www.city.nagaoka.niigata.jp/kankou/asobu/taiken/kawa-yanaba.html](http://www.city.nagaoka.niigata.jp/kankou/asobu/taiken/kawa-yanaba.html)

## 体验交流中心 “森之片”以雄伟的

区域

河口



## 越后三山为背景,在专门进行音乐会演奏的设施中享受音乐,不用担心周围的环境

您可以尽情享受钢琴(贝希斯坦钢琴)、吉他、小号、舞蹈等的练习和演奏,而无需担心周围的环境。它也可以用作小组的教室。

设备厅(可容纳250人)、美术馆、工作室、会议区、钢琴(贝希斯坦钢琴)、广播设备、白板



250人



整年



10:00-22:00

周二年末年初休息(12/29-1/3)

使用费(上排为外地人,下排为市内人)

	基本使用费(4小时以下)	追加使用费(每小时)	使用费 空调
	使用费 空调费 3,410日元	525日元	150日元 25日元 540
洞	13,650日元 630日元	2,100日元 100日元	日元 78日元 100日元 25日元 1,090日元 158日元
工作室	2,040日元 420日元	310日元 100日元	130日元 25日元
美术馆	4,090日元 520日元	630日元 100日元	

停车场4辆大型巴士 免费

长冈市中山山川口 2538-12

0258-81-4404 (川口地区交流体验中心) 0258-89-3111 (川口分所地区振兴市民生活

课) <https://www.city.nagaoka.niigata.jp/shisetsu/kouminkan/kawa-kouryu.html>





## 商店了解当地特产和传统物品

道之站长冈烟火博物馆

越后长冈贡品店

区域

长冈



以长冈县为中心,出售越后长冈特产的土特产店。我们提供各种产品,从当地食品到当地酒。

营业期 10:00-19:00

定休日12/31-1/2 设施检查日(每年两次)停

车场282辆(其中大型车18辆)免费

长冈市北町 707 0258-89-6845 <https://>

[nagaoka-hanabikan.niigata.jp/](http://nagaoka-hanabikan.niigata.jp/)

长冈可可罗

区域

长冈



与长冈站相邻的CoCoLo Nagaoka,可以在长冈车站大楼内享受购物的乐趣,这里备有“大米”、“名点心”、“特产”等长冈和新泻特有的特产。



·商店层 10:00-19:30 ·食堂 10:00-20:00 ·餐厅  
层 10:00-22:00 \*详情请参阅网站。\*停车场\*请联系我们

一年休3次长冈市内

町1-611-1 0258-36-7770



道之站旅馆里岛

区域交流中心Motenashiya轮岛

区域

位于拥有180年历史的私人住宅内的社区交流中心,您可以感受到Ryokan先生的心,他受到人们的爱戴,生活在大自然中。这里有可以品尝路边车站才有的当地美食和甜点的餐厅,以及可以找到所有该地区特产的产品角。



到Ryokan先生的心,他受到人们的爱戴,生活在大自然中。这里有可以品尝路边车站才有的当地美食和甜点的餐厅,以及可以找到所有该地区特产的产品角。

营业期 9:00-17:00

休息日 每月第一个周一、12/29-1/2大型巴

士停放10辆 免费

长冈市岛崎5713-2 0258-41-8110 <http://>

[www.motenashiya.com](http://www.motenashiya.com)

道之站 R290 栃尾

区域

栃尾

可以品尝栃尾名产油的路边小站



美食、土特产、信息等栃尾观光信息基地!! 栃尾手鞠、栃尾产越光、名点丸台、当地酒、栃尾特产等。您可以品尝到新鲜油炸的栃尾名产“油豆腐”。



营业期 10:00-18:00

定休日年末年初停

场7辆大型巴士 免费

长冈市官泽栃尾 1764 0258-77-0160 <https://r290tochio.jp/>



寺泊鱼市场街

区域

寺庙之夜

鱼阿美横子



鱼市街上摆满了来自日本海的新鲜海鲜和时令风味。它以其新鲜度和低廉的价格以及港口城镇特有的多种产品而享有盛誉。一边感受海风,一边品尝滨烧,一边欣赏日本海。

营业期 8:30-17:00

全年开放停车场30

辆大型巴士 免费

9353-527 长冈县寺泊大町 寺泊观光协会 0258-73-3363 [tera@niigata-](mailto:tera@niigata-)

[inet.or.jp](http://inet.or.jp)

道之站“越后川口”亚久里川口

区域

一个有趣的农贸市场,具有当地风味和独特的生产商



每天早上从越后川口采摘的新鲜蔬菜和农产品,以及只有在亚久里之里才能买到的当地农产品加工品的路边小站。刚蒸好的竹团子可以一件购买。



开放时间 9:00 至

18:00 (12月至3月17:00 闭馆)

定休日第1,3,5个星期二(12月~3月每周

二)大型巴士4辆免费停车

长冈市川口中山 84-2 0258-89-4560 <http://agrinosato.com>







## 长冈新大谷酒店

区域

长冈



### 智能餐桌礼仪

教练将带领您完成法国美食的全套课程。

我会

这些都是你在学生生活中应该学习的礼仪。



#### 菜单

- 便当式 3,300 日元~
- 套餐4,400日元~餐桌礼仪5,500
- 日元



受理人数

374台 (白鸟市220台、柏市63台、雪橇市42台)

无固定休息日

停车场大型巴士 2 辆 价格 1 辆 2,400 日元 (含税) 可另行安排  
长冈市大町2-8-35 0258-37-1212 <http://>

[www.nagaoka-newotani.co.jp](http://www.nagaoka-newotani.co.jp)

## 长冈格兰德酒店

区域

长冈



### 一边上课一边 享受酒店的味道

教练将带领您完成法国美食的全套课程。

我会

这些都是你在学生生活中应该学习的礼仪。

牛排午餐、松花堂便当午餐等经济实惠的午餐  
还有芝。



#### 菜单

- 松花堂便当 2,200 日元 餐桌礼
- 仪 5,000 日元



受理人数

380人 (永恒280人、傲世100人)

无固定假期可

停放2 辆大型巴士 免费 可额外安排

长冈市东板上町 1-2-1 0258-33-2100 <https://>

[breezbay-group.com/nagaoka-gh/](http://breezbay-group.com/nagaoka-gh/)





## 田园长冈

 区域  
长冈


### 使用长冈当地食材制作的便当盒

它位于市中心,规模很大,因为有几个大型场馆。学校也可以接受。

#### 菜单

- 修学旅行便当盒 (1,700日元)\*备有一次性容器  
县内种植的越光、毛豆、蔬菜酱炒鸡蛋、炸大莲藕剪、炸虾等。

- 修学旅行便当 (含甜点2,300日元)  
越光米饭/泡菜/炸大莲藕剪/柿子炸鸡大腿/栃尾炸豆腐披萨/冲绳毛豆土豆沙拉/甜点等

\*部分菜单项目可能会因食材供应情况而改变。\*两者都配有一瓶茶。

修学旅行午餐 2,300 日元 修学旅行含甜点午餐 1,600 日元



554人 (榻榻米20人、桌席534人)

无固定休息日 (12/31至1/3休息)可停放7辆

大型巴士 免费 请联系我们

长冈市小城2-7-25 0258-25-1305 <http://>

[www.pastral-n.com](http://www.pastral-n.com)

## 叶木平温泉 泉屋

 区域  
长冈


### 在长冈的内部客厅体验怀石料理

我们对当地的越光大米感到自豪。来自日本海的海鲜登陆附近的港口,周围的山上资源丰富。

重视当季的当地风味,使用可大量收获的蔬菜和食用野生植物享受。

#### 菜单

- 花篮套餐 4,450日元 (含入浴费)



80 (椿、菊花、桔梗、山吹40、40号馆)

定休日请咨询 停车场4辆大型巴士 免

费

长冈市宝钵町 1508-2 0258-23-2211 [https://www.yomogi-](https://www.yomogi-izumiya.com/)

[izumiya.com/](http://izumiya.com/)





区域  
河口

## 一边欣赏信浓川与鱼野川交汇处的景色一边享用午餐

从关越高速公路川口IC开车10分钟,利用邻近的川口体育公园和森之岗馆,交通便利,可从各个方向前往。另外,在俯瞰信浓川和鱼野川交汇处的山丘上,提供讲究当地食材的餐点。

我会



### 菜单

- 日西合璧的松花便当 2,200日元



受理人数

60人 (田园间)

定期休息日不定

期休息日停车场大型巴士3辆 免费

📍 长冈市川口中山2515-4 0258-89-3000 <https://>

🌐 [hotel-sunrolla.jp/](https://hotel-sunrolla.jp/)

## 山越便当

区域  
山越

## 可以感受到原汁原味的山越的便当盒

这是一种源于当地热情好客之心的午餐盒。哦大量使用当地食材的当地食材,更不用说大米了请享用我们的季节性菜单。



### 菜单

- 山越便当 1,200日元 (含税)



受理人数

5~80人 (Orataru 2楼大厅或山越体育馆)

周一闭馆 (如闭馆请联系我们)可停放5辆大型巴士

士 免费

📍 长冈市山越竹泽湖 2835 0258-41-1203 (山越复兴交流中心 Orataru)

🌐 <https://reserve.orataru.net/>



## 入住住吉屋寺

区域



### 从寺泊渔业合作社拍卖采购的极其新鲜的海鲜

住吉屋拥有寺泊水产合作社的投标权,其菜肴中大量使用了新鲜的海鲜和当地食材。阳光明媚的日子,您可以在寺泊一边眺望佐渡岛等壮丽的日本海,一边享受独特的时光。推荐给想要充分享受寺泊的团体,因为这里距离鱼市场街和水族馆博物馆等观光景点都很方便。

## 菜单

- 散寿司/滨烧前 1,980 日元



受理人数

200人 (主楼大宴会厅100人、别馆大宴会厅100人)

无固定休息

日可停放5辆大型巴士 免费

📍 长冈市寺泊大町 7745-1 0258-75-3228 <http://>

🌐 [www.h-sumiyoshiya.net/](http://www.h-sumiyoshiya.net/)

## 轮岛世界之旅轮岛

区域



### 提供我们亲眼所见的新鲜收获的“时令”食材

这是一家位于小山丘上的粉笔校舍、原岛田小学的85年木造校舍改建而成的餐厅。这是一家很受欢迎的餐厅,所以一定要尽早预订。

## 菜单

- 汤、当日开胃菜、自制面包、鱼或荤菜、饮料 ¥2,530



受理人数

40人

周三和周四休息 可

停放两辆大型巴士 免费

📍 长冈市天津市轮岛中泽 64-1 0258-74-3002 <http://www.tout->

🌐 [le-monde.com](http://le-monde.com)

## 中川清兵卫纪念烧烤啤酒花园板

区域



### 不用担心下雨!空手烧烤

与分中川清兵卫纪念烧烤啤酒园位于札幌啤酒的创始酿酒师中川清兵卫在日本最早掌握啤酒酿造方法的与分地区,在最新型的烤架上提供正宗的烧烤,还可以品尝当地的时令蔬菜。例如用柴火和青豆煮的新泻越光米。即使在雨天,大帐篷也可以安全使用。

## 菜单

- 标准套餐 3,500日元 长冈食材套餐 6,000日元



受理人数

120人

11月至3月关闭可停放3

辆大型巴士 免费

📍 长冈市与板町 (立花公园内) 0258-41-5600 <https://nagasaki-yoita-beer.jp/>

🌐 [www.kihou.jp](http://www.kihou.jp)

## 时令美食、汤所、三岛纪穗旅馆

区域



### 请品尝当季的味道

位于大自然丰富的地方,可以看到雄伟的东山山脉,我们提供使用时令食材的价格合理的慢食。距离一年四季都能体验长冈烟火的路边车站“长冈花火大会博物馆”很近,而且从关越高速公路“长冈IC”也很方便,因此推荐作为午餐设施。由于设施规模较小,我们无法容纳大量人员,但我们能够满足广泛的需求。

## 菜单

- 炸虾炸鸡套餐 1,500日元



受理人数

花水木真 50人

6月和10月关闭维护停车场大型巴士2辆免费

📍 长冈市上岩井6964 0258-42-4126 <https://>

🌐 [www.kihou.jp](http://www.kihou.jp)





# 酒店

## 长冈新大谷酒店

区域  
长冈



315人



179间客房

101间客房,配备双床+三人间  
可入住212人



宴会厅、圆桌或学校【根据人数调整】

停车场大型巴士 2 辆 1 辆 2,400 日元 (含税) 可另行安排 位置JR 长冈站步行 1 分钟

长冈市大町2-8-35 0258-37-1212 <http://www.nagaoka-newotani.co.jp>

受理条件/根据使用人数,可以实行男女分开的楼层包租。整栋楼可根据客人人数预订。



## 长冈格兰德酒店

区域  
长冈



121人



92间客房

18间双床+三人间  
可容纳39人



宴会厅、圆桌或学校【根据人数调整】

停车场大型巴士 2 辆 费用 1,500 日元~2,500日元 位置 JR长冈站步行 3 分钟 长冈青附近

长冈市东坂上町 1-2-1 0258-33-2100 <https://brebay-group.com/nagaoka-gh/>

接受条件/男女隔离楼层章程可根据用户数量进行协商。不可能出租整栋大楼。







## 太阳罗拉酒店

区域  
河口

90人



34间客房

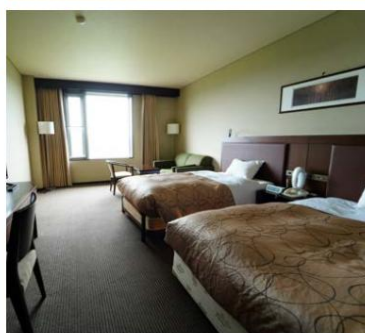
套房1间、西式房间27间、日式房间6间

越后川口温泉馆 1F 餐厅 Kobushi Hotel Sun  
Roller 1F 餐厅 Keyaki

停车场大型巴士 3 辆 免费 位置距离 JR 长冈站车程 30 分钟

长冈市川口中山2515-4 0258-89-3000 <https://hotel-sunrolla.jp/>

受理条件 / 全馆可预约50人以上团体



## 叶木平温泉 泉屋

区域  
长冈

181人



37间客房



宴会厅榻榻米房/面对面或学校

3个公共浴池 (30人×3)

可停放4辆大型巴士的免费停车场位置距离JR长冈站车程30分钟

长冈市宝钵町 1508-2 0258-23-1151 <https://www.yomogi-izumiya.com/>

受理条件/整层可容纳60人以上请洽谈。整栋预留120人以上可议







# 住宿花之宿 夜山馆

区域  
长冈



47 人



13间客房



宴会厅榻榻米房/面对面或学校

2个公共浴池 (20人×2)

停车位请咨询免费位置距离 JR 长冈站车程 30 分钟

长冈市宝平町甲 130-1 0258-23-2121 <http://www.yomoyama.co.jp/>

接待条件/楼层包租根据客人人数而定。根据客人人数,可以预订整栋大楼。



区域  
长冈

# 蓬莱馆福引屋



117 人



23间客房



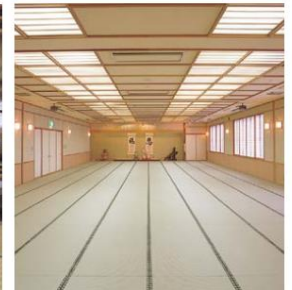
宴会厅榻榻米房/面对面或学校

2个公共浴池 (10人×2)

可停放3辆大型巴士的免费停车场位置距离JR长冈站车程30分钟

长冈市宝平町幸1227 0258-23-2221 <http://www.fukubikiya.co.jp>

受理条件/男女分开楼层可预约12人以上。如果您想预订整栋楼,40人以上请咨询我们。





## 美味询问者 住吉屋

 区域  
 寺庙之夜


110人

主楼 80 人  
别馆 30 人

30间客房

主楼 23 间  
副楼 7 间

面向宴会厅或学校

公共浴池3个本馆 (15人×1、10人×1)、别馆 (10人×1)

可停放5辆大型巴士的免费停车场位置距离JR长冈站车程40分钟

 长冈市寺泊大町 7745-1 0256-75-3228 <http://www.h-sumiyoshiya.net/>

接受条件 / 男女分开楼层 根据使用整个楼层的人数进行协商。根据想要预订整栋大楼的人数协商



## 飞鸟酒店

 区域  
 寺庙之夜


120人



31 间客房



面向宴会厅或学校

2个公共浴池 (20人×2)

可停放8辆大型巴士的免费停车场位置距离JR长冈站车程35分钟

 长冈市寺泊希 107 0258-41-6111 <https://www.hotel-asuka.jp>

受理条件 / 可预约男女独立楼层。根据想要预订整栋大楼的人数协商

