



習災難的教訓和恢復重建的歷史

區域
長岡

學習中越地震等災害經驗，提高防災意識

2004年中越大地震後的避難行為、避難所生活和避難物品的體驗、基於案例研究的以日常準備為主題的特別展覽（未來的防災）。主要用於防災學習，主要針對不知道中越大地震的世代，例如使用熟悉的東西的防災工藝、思考災區最佳決策的防災研討會以及視頻檔案劇場。

體驗菜單

- 體驗避難所生活、在避難所試用商品 使用
- 熟悉物品的防災工藝品 思考災
- 區最佳決策的防災研討會 學習災害知識的影像檔案劇
- 場

30人
(最多60人)

整年



10:00-18:00

週六、週日、節假日、年末年初休息

入場費 免費（展覽指南、學習項目等需收費）無停車場（有巴士上下空間）

長岡市大手通 2-6 鳳凰大手東 2 樓 0258-39-5525 <http://www.c->marugoto.jp/nagaoka/

中越紀念迴廊 川口傷無博物館

區域
河口

繼續債券的故事

在2004年（平成16年）中越地震的震中川口，介紹在恢復重建過程中萌芽的“羈絆”的故事。我們還將傳達未來將萌芽的新“債券”的重要性。我們將響應您的請求，例如防災體驗項目（收費）。展品/重建史（川口地區中越地震記錄年表）/5000人的羈絆故事（12個iPad）/川口地區地圖（1/5000）

體驗菜單

- 防災體驗項目



30人



整年



10:00-17:00

週二、年末年初休息

免費入場（學習課程需收費）

停車場請諮詢（體育公園停車場，免費）

長岡川口中山 1441 0258-89-3620 <https://>m.facebook.com/kawaguchipark

山越重建交流中心Otararu

區域
山越

了解山越恢復重建的歷史

山越的照片、視頻和投影，該山已經克服了2004年10月23日中越大地震造成的毀滅性破壞，並繼續走向恢復和重建。通過地圖介紹。

旅遊菜單

- 山越導遊推薦課程（2小時）山越導遊高
- 級課程（2.5小時）防災教育項目（2小時）
- 故事講述者（45分鐘至1小時）

*各課程詳情請參閱網站。請。



40人



整年



一樓 9:00-17:00 二樓 10:00-16:00

週一、年末年初休息

免費入場（學習課程需收費）

免費停放8輛大型巴士

長岡市山越竹澤湖 2835 0258-41-1203 <https://>reserve.otararu.net/disaster-mitigation/120/



和平文化了解長岡的空襲，思考和平的珍貴道之站長岡

區域
長岡

煙花博物館可以了解長岡人對煙花的

想法的博物館



除了可以通過震撼的聲音和圖像體驗長岡煙火魅力的球幕劇場外，展覽室還設有巨大的屏幕，可以欣賞煙火遊戲，了解長岡煙火的文化和歷史、煙火的機制和類型。煙花。有展覽可以讓您了解博物館商店出售與長岡煙火大會相關的商品。一年四季都可以學習、玩耍、欣賞長岡煙火，是一個充滿魅力的設施。

[球幕影院放映時間] ①

11:00 - 11:30 ② 13:15 - 13:45 ③ 14:45 - 15:15 ④
16:15 - 16:45



受理人數 圓頂劇場 104席定期
息每週三 受理期 整年 營業期間 10:00-17:30

(如遇節假日則順延至下一個工作日) 12/31~1/2 設施檢查日 (一年兩次)

入場免費

場費* () 小學生・初中生 300 (240) 日元 高中生以上 600 (480) 日元劇場入
為 20 人以上團體

282個停車場 (其中大型停車場18個)

長岡市北町 707 0258-86-7766 <https://>

nagaoka-hanabikan.niigata.jp/

區域
長岡

煙花講座



長岡煙花及其歷史

長岡祭盛大花火大會被譽為日本三大花火大會之一，但卻經歷了兩次災難而得以復興。8月1日

1 日至 3 日舉辦的長岡節起源於長岡重建節，該節始於 1946 年，即長岡空襲後的第二年。了解長岡煙花及其歷史。

長岡觀光會議

請聯繫協會。



受理人數 受理期 營業期間 請聯繫我們

無固定休息日

請詢問 設施使用費。

因停車設施而異

長岡市大手通 2-2-6 0258-32-1187 (長岡觀光會議協會) info@nagaoka-

navi.or.jp



山本五十六紀念館，了解長岡空襲事件，思考和平的可貴

區域
長岡



觸摸“人類山本五十六”的魅力

山本五十六紀念館是由那些希望傳達山本五十六人性的人建造的，山本五十六在這個動蕩的世紀中以頑強而堅強的心態生活著。在磨練文武兼備、樸實堅韌的精神和常在戰場上的長岡精神的同時，他從小就對石油和航空產生了濃厚的興趣，在戰爭爆發時，他表現出了遠見卓識。致全世界。展示了五十六的大量信件、書籍和喜愛的物品，以及聯合艦隊總司令五十六等11人登上的海軍1型陸地攻擊機左翼的一部分山本（當時59歲）布干維爾島的叢林中進行的真實的事情。

旅遊菜單

● 一邊聽導遊講解一邊參觀（需要預約）



請諮詢



整年



10:00-17:00

閉館時間：年末年初（12/28-1/4）由於展覽變更，博物館可能會暫時閉館。

入場費 小學生、初中生 200 (150)日元 高中生以上 500 (400)日元※括號內為20人以上團體價格 ※長岡市內小學生、初中生免費

停車場大型巴士可使用市營停車場/免費（需提前申請）

長岡市吳服町 1-4-1 0258-37-8001 <http://>

yamamoto-isoroku.com/

長岡戰損博物館

區域
長岡



傳承長岡空襲故事，激發和平興趣

長岡市是新潟縣唯一遭受大規模戰爭破壞的城市。1945年8月1日，約80%的城市面積因美國B-29的燃燒彈轟炸而淪為焦土，1488人失去了寶貴的生命。長岡戰災資料館是為了不褪色地傳承長岡空襲的故事，並將和平的珍貴傳遞給下一代的設施。

旅遊菜單

● 解說視頻觀看（約30分鐘）● 展品解說（約30分鐘）



最多 25 人



整年



9:00-17:00最後
入場至16:30

週一休館（若週一為節假日，則順延至次日）

免費入場

停車場大型巴士可使用市營停車場/免費（需提前申請）

長岡市城內町 2-6-17 0258-36-3269 <https://>

www.city.nagaoka.niigata.jp/kurashi/cate12/sensai/siryokan.html

和平講座

區域
長岡



長岡空襲與山本五十六

1945年8月1日，美軍在長達1小時40分鐘的空襲中奪去了1488條寶貴的生命，城市80%的面積變成了一片焦土。長岡祭的起源是希望從空襲中恢復過來。我們將通過當時的影像來傳達和平的珍貴。講師是長岡戰災博物館顧問星高先生。請聯繫長岡觀光會議協會了解場地安排和費用。



請聯繫我們



無固定休息日



請聯繫我們

諮詢 設施使用費。

因停車設施而異

長岡市大手通 2-2-6 0258-32-1187（長岡觀光會議協會）[info@nagaoka-](mailto:info@nagaoka-navi.or.jp)

navi.or.jp



長岡朱與自然學習中心了解朱的生態和環

區域

寺廟之夜



境保護，了解人類與自然的關係

在展望樓“時見手”，可以近距離觀賞“朱分散繁育中心”飼養的朱。也在隔壁

通過朱與自然環境接觸的“朱自然學習中心”

它被建立為一個學習思考的地方。您可以在朱羽毛和標本展示角進行有趣的學習。

能。

二樓是長岡市寺泊，介紹昭和初期寺泊的生活。

還有一個民俗博物館。30餘種時令當地美食作為食品樣品不斷展示。



約75人



整年



開放時間 9:00 至 17:00 (入場截止時間為 16:30)

每週一(如遇節假日則順延至次日)・年末年初(12月29日~1月3日)

入場費中學生以下免費 高中生以上 100日元

免費停放3輛大型巴士

長岡市寺泊夏人 2829 0258-75-3201 <https://>

www.city.nagaoka.niigata.jp/kurashi/cate09/toki_gakusyu/

尼托科米耶魯大廳

區域

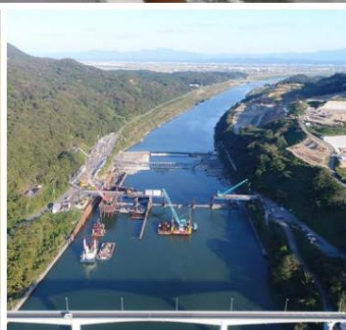
寺廟之夜



了解大古津引水渠的構造和防災知識

可以了解被稱為“令和大整修”的大古津引水渠修復工程的施工細節和防災情況。Nitoko 禮賓部

可以進行視頻講解、AR/VR業務講解、影院室視頻體驗等。



約20人



整年



營業時間 9:00-16:00

定休日每週一(如周一為節假日則順延至下一個工作日)

免費入場

免費停車2輛大型巴士

長岡市寺泊望 0258-89-7105 <http://>

www.hrr.mlit.go.jp/shinano/bunsui/index.html



遊覽漫步在釀酒之鄉瀨田屋，可以體驗當地

區域

前輩的成就，感受長岡的歷史文化。



旅遊菜單

- ① “快速課程” (1小時課程)
舊基那藏紅花清酒本舖 → 越之紫 → 吉野川清酒博物館釀酒廠
→ 發酵博物館/大米倉庫
- ② “滿足套餐” (1小時30分鐘套餐) 舊基那藏
紅花清酒本舖 → 星六 → 長谷川清酒釀造所 → 星野總店 → 越紫紫 →
吉野川清酒博物館釀造所 → 發酵博物館/米倉



最多 15 人，並
有 1 名導遊陪同



整年



營業時間
9:00-17:00

定期休息日

清酒博物館城藏和發酵博物館/米藏每週二閉館，每位導遊 2,000 日元，最多 3 小

價格

時 (最多 15 人) 所有課程從米藏停車場出發和到達。

會議/解散

停車場)

停車處

📍 長岡市民中心 長岡市大手通 2-2-6 2 樓 0258-32-1187
☎ (長岡觀光會議協會) info@nagaoka-navi.or.jp



區域

長岡町歷史散步 “長岡觀光志願者指南”



旅遊菜單

1. “最後的武士道” (3小時路線) 長岡城護城河
土堆 → 長岡城二之丸碑 → 百袋米碑 (國館校址) → 渡町川渡 → 西福鐘・聖寺 → 轟炸
中心的長岡空襲紀念碑 → 河井繼之介紀念館 ② “百袋米” (3小時路線) 聖福
寺 (國館學校臨時校舍) → 興
國寺 (小林生病的墳墓) → 百袋米之碑 (國館校址) → 永陵寺 (小林虎三郎之
碑) * 如果有車的話，去蜂巢長岡看看 100 袋米的群 ③ “長岡航空空襲” (3小時課
程)
聖福寺 → 柿川 → 左近銀行 → 柳原公園 (神明神社・柿川烈士紀念碑) → 枚
方公園 (枚方公園・長岡戰死者紀念塔) → 和平森林公園 → 明治公園・中央長
岡空襲紀念碑要點 → 戰災博物館 4. “城鎮歷史漫
步” (3小時路線) 長岡城護城河遺址的
土墩 → 長岡城遺址 → 百袋米紀念碑 → 渡町川渡遺址 → 大手大橋右岸南側 →
中島西軍登陸紀念碑 → 西福寺鐘 → 長岡空襲中心紀念碑 → 山本五十六紀念公
園 → 河合繼之助紀念館 → 永陵寺



最多 15 人，並
有 1 名導遊陪同



整年
下野(新渡津)參觀



營業時間
9:00-17:00

定期休息日

無導

價格

遊 3 小時以內每人 2,000 日元 (最多 15 人) 需另外支付設施入場
費

會議/解散

所有路線的出發和到達地點為長岡站 (大手口/東

停車處

口) 大型巴士可使用市營停車場/免費 (需提前申請)

📍 長岡市大手通 2-2-6 長岡市民中心 2 樓
☎ 0258-32-1187 (長岡觀光會議協會) info@nagaoka-navi.or.jp
✉ navi.or.jp



河井繼之助紀念館

區域
長岡

緬懷繼之助的偉大功績和一生

在河合先生住宅遺址上的河合繼之助紀念館，您可以通過各種展品和展板記住河合繼之助的偉大成就和一生。另外，從展覽室可以看到的花園裡，有兩棵從繼之助去世的地方只見町移植的松樹，以及當時留下的臉盆和石燈籠。

旅遊菜單

● 導遊解說（需提前預約）



40人

（需預約）



整年

開放時間為 10:00 至 17:00
（入場截止時間為 16:30）

12月28日至次年1月4日閉館（可能會暫時閉館）

入場費 小學生、初中生 100 (80)日元 高中生、大學生 150 (120)日元 大人 200 (160)日元 ※ ()內為20人以上團體價格

停車場大型巴士可使用市營停車場/免費（需提前申請）

長岡市長町 1675-1 0258-30-1525 <https://>

tsuginosuke.net/

長岡市北越戊辰戰爭傳說博物館 岡館長

區域
長岡

了解北越戊辰戰爭中奪回長岡城的歷史

介紹從新組地區看到的北越戊辰戰爭、偉人、歷史和文化。北越戊辰之戰中使用的“四小山炮”的複原模型、從2樓的陽台上可以看到的八丁瀉湖、再現長岡城的奪回以及隨後的淪陷的模型等都不容錯過。城堡的介紹以及音頻解說。

旅遊菜單

● 導遊解說（需提前預約）



約30人



整年



10:00-16:00

週一、週五、12/1-3/31 閉館

免費入場

免費停車2輛大型巴士

長岡市大國町39-2 0258-21-2688 <https://>

www.museum.city.nagaoka.niigata.jp/

長岡鄉土歷史博物館

區域
長岡

河合繼之助、小林虎三郎、杉本陽子、山本五十六等人介紹了構建長岡文化，了解從近代初期到近代活躍的當地前輩們的成就。還有與雪國雪季相關的民俗資料展覽。從4樓的展望台可以看到新潟平原。

旅遊菜單

● 提供工作人員解說（需提前預訂）



30至40人*可協商



整年

開放時間為 9:00 至 17:00
（入場截止時間為 16:30）

每週一、節假日次日、12月28日~次年1月4日閉館

入場費 小學生、初中生 150 (110)日元 高中生 200 (150)日元 成人 300 (230)日元

停車場5輛大型巴士 免費（使用遊久山公園停車場）

長岡市美山町 80-24 0258-35-0185 <https://>

www.city.nagaoka.niigata.jp/shisetsu/bunka/kyudo.html

長岡藩主牧野家檔案館 館長岡

區域
長岡

與長岡藩主牧野家一起體驗長岡的歷史和文化

以“長岡藩主牧野家”為關鍵詞，介紹近代初期長岡的歷史文化特徵。千萬不要錯過“長岡城復原模型”、相當於天守閣的“第三層復原模型”以及與牧野家和藩家有關的物品。



約30人



整年



9:00-17:00

明年第一個和第三個週一休息（12/28-1/4）

免費入場

免費停放5輛大型巴士

長岡市幸町 2-1-1 幸廣場 3F 0258-32-0546 <https://>

www.museum.city.nagaoka.niigata.jp/



體驗當地前輩的成就和長岡的歷史文化

山越鬥牛場

區域



國家重要無形民俗文化遺產山越“牛之月”

據說，山越的“牛之月”是一種娛樂活動，源於人與牛之間的密切關係。牛自古以來作為交通和農業的重要勞動力而被飼養在每個家庭中。越後的“牛之月”的特點是將牛拴起來，以免它們受傷。同樣值得一看的是，當牛群發生劇烈衝突時，那些名叫 Seko 的人如何將牛角擠在一起並擠在它們之間。可以專門為團體舉辦特別活動。



1,500 人
任意數量均可



五月至十一月



需要預約

定期節假日預約系統

臨時 2場比賽 約40分鐘 88,000日元 (含稅) 3場比賽 約60分鐘 121,000日元 (含稅)
舉辦定期舉辦本莊 約120分鐘 1人2,500日元 (個人) 2,000人 (團體)

免費停放10餘輛大型巴士

長岡市南平山越 0258-59-3933 [https://](https://nagaoka-navi.or.jp/event/1985)

nagaoka-navi.or.jp/event/1985

與板歷史民俗博物館

(兼續船舶博物館)

區域

與板



在這個博物館裡，您可以看到上杉家的賢將直江兼續和日本啤酒之父中川清兵衛的銅像。在“中川誠兵衛的一生”部分，日本第一位在德國接受培訓的啤酒釀造師，通過展板和DVD介紹了他的職業生涯和成就。另外，以清兵衛命名的“新潟限定啤酒風味清爽西特”的巨大罐裝啤酒模型也值得推薦作為拍照景點。



約100-150人



全年



9:00-17:00

每週一、年末年初休館 (12月28日~1月4日)

入場費 小學生、初中生 150 (100)日元 高中生以上 300 (250)日元※括號內的價格為 10 人以上團體價格

免費停放3輛大型巴士

長岡市與板町與板大津4356 0258-72-2021 [https://](https://www.city.nagaoka.niigata.jp/shisetsu/bunka/ly-minzoku.html)

www.city.nagaoka.niigata.jp/shisetsu/bunka/ly-minzoku.html

旅館之佐美術館

區域

蘇姆島



位於良寬晚年度過的輪島的博物館

該博物館展出了良寬和他的愛徒定神二的大量書籍和詩歌，以及與他相關的其他作家和藝術家的作品。設有可以輕鬆了解旅館的視頻室，以及可以免費嘗試書法和摺紙的角落。



15人



全年



9:00-17:00

定休日12/29-1/3 (也有臨時休息日)

入場費 小學生、初中生 300 (200)日元 高中生 500 (400)日元

可免費停放10輛大型巴士 (安樂屋前)

長岡市島崎 3938 0258-74-3000 [https://](https://motenashiya.com/museum/)

motenashiya.com/museum/

菊森紀念美術館

區域

蘇姆島



通過仔細欣賞作品來培養表現力和創造力該博物館展示了

出生於新潟縣的菊森吉夫多年來收集的雕塑和繪畫。您可以了解羅丹、高村光太郎、柳原義龍等日本現代具象雕塑的譜系。可以360度觀賞每件作品的佈局、奢華大理石的大廳、入口處的鵝卵石等，菊森的用心無處不在。



15人



全年



9:00-17:00

定休日12/29~1/3 (有時會臨時停業) 小學生、初

入場費 中 250 (150)日元 高中生以上 400 (300)日元 ※ ()內為 20 人以上團體價格

可停放10輛大型巴士的免費停車場 (Yasuragi House前)

長岡市島崎3938 0258-74-3700 [http://](http://www.motenashiya.com)

www.motenashiya.com

新潟縣立歷史博物館

 區域
長岡


了解雪國的智 慧和繩文人的生活

建在長岡市關原山丘上的總面積達1萬平方米的大型博物館。博物館介紹新潟縣的歷史和文化。歷史展覽中，“新潟縣的歷史”、“雪與生命”、“稻米生產”、繩文展覽中，“繩文人的世界”和“探索繩文文化”設立了展覽角，參觀者可以在研究人員的講解下進行觀摩。繩文人的生活和雪國甘義街的真人大小的立體模型必看。

旅遊菜單

- 帶解說的遊覽“繩文文化”“雪與生活”



人數有限制



整年



開放時間 9:30 至 17:00 (售票截止至 16:30) 週一閉館

(若週一為公眾假期，則順延至下一個工作日)

入場費 中學生以下：免費 · 高中生 · 大學生：200 (160)日元 · 成人：520 (410)日元

免費停放5輛大型巴士

 長岡市關原町 1-2247-2 0258-47-6135 <http://>
www.nbz.or.jp/

馬高繩文博物館

 區域
長岡


在火焰的故鄉回想遠古

繩文時代的大型聚落遺址“馬高三壽稻場遺址”的導覽設施。它是從馬高遺址出土的，並因此而得名。

展示以“火焰陶器”等火焰陶器、冠形陶器等繩文陶器為中心，展示繩文時代文化的展品。

這是

體驗菜單

- 勾玉製作
- 生火

*由於每門課程的授課人數有限，可面議。



約60人(可議)



整年



開放時間 9:00 至 17:00 (入場截止時間為 16:30)

每週一(如遇節假日則順延至下一個工作日) · 年末年初

入場費 高中生以下免費 · 大人200日元(150日元) ※括號內的價格為20人以上團體價格

免費停放3輛大型巴士

 長岡市關原町 1-3060-1 0258-46-0601 <http://>
www.museum.city.nagaoka.niigata.jp/umataka/



參觀長岡市寺泊水族館體驗當地前輩的成就和長岡的歷

史文化 觀察和了解來自世界各地的珍稀

區域

寺廟之夜



魚類和自然生物

展示了來自世界各地約300種、約10000條珍稀魚類。由於我們的酒店四面環海，

除了館內飼養的生物之外，還可以觀賞到黑尾鷗、許多小魚、海藻等各種自然生物。

從展望台可以看到日本海，天氣好的時候甚至可以看到佐渡島。

面向學校相關團體的“Tanken筆記本”（館內的動物飼養）查找魚名的工作表（可以從寺泊水族館的網站下載）和提問時間等程序。

我是說。



約100人



整年



開放時間 9:00 至
16:30 (最後入場時間 16:00)

假期不規律

入場費

幼兒 200 (150) 日元 小學生 350 (250) 日元 初中生 450 (300) 日元
大人 700 (500) 日元 ※括號內的價格為 20 人以上

團體價格。

158 長岡市花館寺泊 9353 0258-75-4936 <http://>

www.aquarium-teradomari.jp/

長岡市科學館館長 岡

區域



了解長岡的房屋、自然和人們的生活

“長岡之大梨 - 自然歷史和歷史”介紹了長岡的地質和歷史，“長岡之大梨”介紹了生活在信濃川沿岸山區、平原和沿海地區的生物和人類。“菅田”和“長岡的展示”重要文化財產和捐贈物資”。博物館入口處，由200萬年前的化石復原而成的8米長的海牛模型令人印象深刻。

旅遊菜單

● 由策展人解說的遊覽（需要提前諮詢）

約30人（請
聯繫我們）

整年



9:00-17:00

第一個和第三個週一、年末年初休息（12/28-1/4）

免費入場

免費停放5輛大型巴士

長岡市幸町 2-1-1 幸廣場 1F 0258-32-0546 <https://>

www.museum.city.nagaoka.niigata.jp/

新潟縣立近代美術館

區域

長岡



除了以本土收藏家在大自然包圍的博物館中接觸藝

術、磨練感性的“太鼓收藏”為中心的洞察現代潮流的國內作品外，還有巴比松畫派的作品，深涉日本現代藝術，收藏彩蝶派等19世紀西方藝術，並通過收藏展和專題展覽進行介紹。這是一座可以在四季的大自然中放鬆身心、享受藝術的美術館。

旅遊菜單

● 博物館工作人員對展出作品的解說（需預約）



需要事先諮詢



整年



9:00-17:00

每週一閉館（若週一為國定假日，則順延至下一個工作日閉館。）、展覽更

入場費

換期、年末年初。需要預先註冊。詳情請參閱我們的網站。免費停放4輛大型巴士

長岡市千秋3-278-14 0258-28-1111 <https://>

kinbi.pref.niigata.lg.jp/



新潟縣立歷史博物館

區域
長岡



了解雪國的智慧 和繩文人的生活

在新潟縣立歷史博物館，您可以根據停留時間和孩子的年齡體驗各種活動。除了製作勾玉等實踐活動外，還可以通過CG視頻了解新潟縣的歷史以及繩文人的世界是如何創造的。通過結合【展覽解說】、【實踐活動】和【視頻觀看】，我們將提供更有意義、更廣泛的學習體驗。

體驗菜單

- 魔球製作 (50分鐘，一次最多40人) 雪
- 具體驗 (30分鐘，一次最多15人) 老
- 式遊戲體驗 (30分鐘，一次最多15人)



人數有限



整年



開放時間 9:30

至 17:00 (售票截止至 16:30)

週一閉館 (若週一為節假日，則順延至下一個工作

日) 中學生以下:免費 高中生、大學生:200 (160)日元 大人:520 (410)日元 ※括號內的價格為20人以上的團體價格更多.免費

免費停放5輛大型巴士

長岡市關原町 1-2247-2 0258-47-6135 <http://>

www.nbz.or.jp/

國立越後丘陵公園

區域
長岡



在日本海一側最大的 田野裡享受各種體驗和 季節鮮花

在佔地398公頃的越後國營公園，您可以享受各種運動和休閒活動。您還可以在花園裡享受自然漫步，每個季節都有美麗的花朵綻放。在體驗教室中，您可以體驗里山的生活，觀察生物和植物。

體驗菜單

[點擊此處了解詳情](#)



參加人數
有限



整年



9:30-17:00

11月30日至3月31日 (售票截止至 16:00)

休息日:不定期休息,一月至三月每週一

中學生以下:免費 高中生以上:450 (290)日元※括號內的價格為20人以上團體價格 ※12月~3月免費 里山體驗項目需額外收費 停車場:大型巴士 18 輛費

用:1,050 圓

長岡市宮本東片町 0258-47-8001 <https://>

echigo-park.jp/





錦鯉接觸體驗 (天屋之湯露營地)

區域
山越

接觸一下平時接觸不到的日本美女
觀賞魚“錦鯉”

在游泳寶石“錦鯉”的聖地山越，您可以體驗錦鯉大師的作品，體驗與錦鯉互動的體驗型旅行內容。

體驗菜單

- 用圍網等飼養 (捕獲) 錦鯉。觀賞捕獲
- 的錦鯉在天池之湯沐浴
-

每組最多 30
人6月上旬~
10月下旬 每週二休息 (天)在您想要的
工作時間 提供

地之湯) 體驗費: 每組50,000日元

有大型巴士停車場免費

長岡市山越谷4526附近 (天町之湯) 0258-59-2343 (山越觀光協會) <https://nagaoka-navi.or.jp/event/42466>

中山隧道

區域
山越

體驗手工挖掘的珍貴土木工程遺產

自1933年 (昭和8年)起，當地居民歷時16年挖掘了全長877m的隧道。它是日本最長的手挖隧道，在1998年中山隧道竣工之前的50年間，它作為社區道路支撐著人們的生活。它還被日本土木工程學會推薦為日本最長的手挖隧道，被認證為土木遺產。*從山越一側的入口處可以觀察到最遠70m的地方。



50人



五月至十一月



全年開放

冬季閉館入場費

免費遊覽

免費停車2 輛大型巴士

長岡市山越東竹澤 (小松倉)~魚沼市 0258-59-2343 (山越觀光協會)

<https://nagaoka-navi.or.jp/spot/5997>

「都筑牛」接觸經歷

區域
山越

感受1000年傳統文化的歷史

山越的鬥牛歷史悠久，據說起源於1000年前。牛用於貨物裝卸和稻田耕作，但它們體格健壯，耐寒耐餓，在自然環境惡劣的土地上是人類生存的必需品。村民們和自家的牛聚集在一起，不知不覺間，與自家驕傲的牛競爭就成了村里的一大消遣。兩隻巨牛將角抵在一起，進行著激烈的力量較量。在熱情的同時，請感受這個地區傳承千餘年的驕傲。



1至15人



整年



營業期間 9:00-17:00

定休日必要諮詢

費3人以上 1人2,400日元 (含稅) (最低收費8,000日元) 會場山越交流

牛棚所需時間30~45分鐘 停車場大型巴士 2輛 免費

長岡市山越龜龜 3373-1 0258-59-2308 (山越農業住宿推進協議會) <https://yamakoshi.place/ja/>

了解錦鯉

區域
山越

體驗日本國魚錦鯉的獨特文化

山越被譽為日本最大的錦鯉產地。錦鯉於2022年10月25日被認定為國魚。在山越，自古以來就飼養鯉魚作為食物。有一天，人們發現了一種帶有鮮紅色斑點的馬戈伊，此後錦鯉飼養員對其進行了改良和研究。在本節目中，導遊將帶領您前往當地的錦鯉養殖戶，您將可以親眼目睹錦鯉養殖，聆聽為錦鯉奉獻一生的錦鯉養殖戶的話語，窺探世界的深淵。



1至15人



整年



營業期間 9:00-17:00

費用3人以上每人2,400日元 (含稅) (最低費用8,000日元) 地點山越錦

鯉農場 (地點不可指定) 所需時間45~60分鐘 停車場大型巴

士 1輛 免費

長岡市山越龜龜 3373-1 0258-59-2308 (山越農業住宿推進協議會) <https://yamakoshi.place/ja/>

山越土特產製作

 區域
山越


使用套件輕鬆體驗手工製作

菜單/價格

橡子吊帶	所需時間 :20分鐘	費用 :700日元 (含稅)
鯉魚吊帶	所需時間 :30分鐘	費用 :550日元 (含稅)
POP木牛製作所需	時間 :30分鐘	價格 :700日元 (含稅)



5~20人 (6人以上需預約)每週一



整年



9:00-17:00

休息 (20人以上請諮詢) 體驗會場 山越復興交流中心

Orataru

持續時間 30 至 60 分鐘

免費停放8輛大型巴士

長岡市山越竹澤湖 2835 0258-41-1203 (山越復興交流中心 Orataru)

<https://reserve.orataru.net/>

山越“美食”製作體驗使用山

 區域
山越


越的食材，可以製作蕎麥麵、烏冬面、年糕、鄉土料理等，並新鮮品嚐。我們自己做的食物很棒。

菜單/接待人數/所需時間/價格

製作蕎麥	麵1~10人 160分鐘 8,500日元 最低費用 26,000日元 (含稅)
製作烏冬面1~10人	160分鐘 8,500日元 最低費用 26,000日元 (含稅)
搗麻糬1~15人	180分鐘 14,000日元 最低費用 45,500日元 (含稅)
製作鄉土料理2~10人	120分鐘 4,000日元 最低費用 13,000日元 (含稅)



整年



9:00-17:00

定期休息日諮詢

會場 山越原木交換館 停車場

大型巴士 1 輛 免費

 長岡市山越 3373-1 0258-59-2308 (山越農業住宿推進協議會) <https://yamakoshi.place/>
[ja/](https://yamakoshi.place/)



區域

小國

小國和紙製作協會



體驗擁有300多年曆史的手工和紙

我們使用日本紙的原料“自耕草”來生產日本紙。您可以嘗試親手製作和紙，也可以使用和紙自己製作。

體驗菜單

- 造紙體驗 20人 (40~60分鐘) 800日元可以體驗傳統的手工和紙。(紙張乾燥後將郵寄。)製作小安井 15人 (20分鐘) 1,200日元
- 從四種形狀中選擇一種，使用彩色和圖案的和紙製作“小安井”。製作和紙扇 15人 (30分鐘) 1,000日元在竹骨上粘貼和紙，並用剪紙裝飾，製作紙扇。

*還有其他體驗菜單。如果參加人數超過容量，也可以在小國森林公園大家大觀館舉行。請聯繫我們。



20人



整年



9:00-16:00

1.5體驗時間)

定期休息不定

期休息 根據體驗費內容而定

免費停車2輛大型巴士

長岡市小國町小栗山 145 0258-41-9770 <https://>
www.oguniwashi.com/

區域

小國森林公園 人民大研館 小學習鄉土料理、手工藝品等鄉土技術



佔地80公頃的里山，設有森林露營地“大家的大研館”和當日往返沐浴設施“夜樂館”，是一個複合型公共設施。在“大家的體驗館”，可以體驗各種各樣的事情。

體驗菜單

- 蕎麥麵製作 天然花環製作 植物蠟燭玻璃 Ritzen
- 模板染色 Bengara 染色

★ 點擊此處查看詳情



20人



整年



10:00-17:00

每週三(遇節假日則順延至次日) · 12月31日~1月2日

取決於體驗費的內容

免費停放5輛大型巴士

長岡市小國町上岩田 208 0258-95-3161 <https://>
www.ogurin-park.com/

尤尼豪斯

 區域
 栃尾


通過直接接觸農活和收穫感受生命的重要

栃尾市的社區活動支援中心Une House。殘疾人可以通過農業勞動自豪地獨立生活。該設施的設立目的是提供

體驗菜單

- 農業體驗 水稻種植（水稻種植、割草、水稻收割等）
- 田間農業（播種、割草、收割等）
- 收穫、烹飪、品嚐各種空海、空海（山菜空海、蘑菇空海、蕎麥空海等）的體驗項目



受理人數 約40人



受理期 五月至十月



營業時間 需要諮詢

定休週六、週日、節假日

體驗費面議

免費停車3輛大型巴士（路肩舊路部分拓寬）

 長岡市一之貝 869 0258-86-8121 <https://>
une-aze.com/

大蓮藕採摘體驗

 區域
 中之島


體驗農活的艱辛和收穫的喜悅，了解當地的飲食文化

參賽者在大口蓮藕採集點向蓮藕農戶採摘蓮藕。聽完當時的注意事項說明後，前往體驗舉辦地。在田間，他們穿著橡膠靴，分成每個指導員3人一組，邊收割邊學習收割技巧。

經驗。

（收割時，預先用挖掘機除去頂部的泥土，然後挖掘並保持為空）



需要諮詢



受理期 九月至十月



開放時間 9:30 至 12:30（需諮詢）

體驗費面議

免費停車2輛大型巴士

 長岡市押切新田 3-2 0258-61-2113（長岡市中之島支所產業建設科） <http://>
www.city.nagaoka.niigata.jp/



區域

栃尾



享受天空和風的 露營地

土院高原位於越後著名的森門山的山坡上，海拔600m。被豐富的大自然包圍的露營地，是栃尾地區美麗的高原，被選為新潟縣森林浴場百選之一。白天你可以感受高原上微風的吹拂，晚上你可以欣賞滿視野的閃爍星星。

體驗菜單

- 獨木舟體驗、年輪蛋糕製作、砍柴、徒步拉力賽（40~50人分成小組輪流體驗）燒烤營、篝火（下雨時住宿小屋Doin 27人+避難所）20人）獨木舟套
- 餐 80,000日元，年輪蛋糕製作 800日元，劈柴火 500日元



40人



五月至十月



9:00-17:00

定休日平日・預約開放

使用費請諮詢各設施

免費停放3輛大型巴士

長岡市栃尾 8092 0258-58-2120 [http://](http://www.tochio.net/doin/)www.tochio.net/doin/

區域

栃尾

在栃尾地區親手製作菜單，

體驗成就感



體驗菜單

- 栃尾手鞠製作體驗 80 人在曾經盛行養蠶和編織的栃尾，製作手鞠作為護身符和禮物很受歡迎。栃尾手鞠會的奶奶們會親切而細心地教您，您可以在90至120分鐘內體驗製作直徑約4厘米的手鞠。手帕染色體驗 40 人 手帕將採用紮染或板染技術進行染色，這種技術稱為“tate-zome”，僅用水而不使用火。民間故事、豆袋等老式遊戲 40 人 聆聽栃尾的民間故事，與栃尾 Robataikai 奶奶一起享受豆袋、搖籃等老式遊戲。廢品水族館棍星矢工作坊 80 人 *栃尾市觀光協會協辦

去做。



人數有限，視內容而定



整年



9:00-17:00

週一休館（預約後開放）體驗費請諮詢

詢栃尾市觀光協會停車場大型巴士 4 輛 免費

長岡市宮澤栃尾 1765 0258-51-1331 [http://](http://park8.wakwak.com/~orinasu/)park8.wakwak.com/~orinasu/ 諮詢 栃尾市觀光協會會 0258-51-1195 info@tochiokankou.jp

區域

寺廟之夜

寺泊海灘運動場在寬闊的沙灘上享受樂趣，感受團



隊合作的重要性

7月至9月期間在寺泊中央海灘限期開放。面積相當於四個沙灘排球場那麼大，除了沙灘排球之外，還可以進行沙灘網球、沙灘足球等活動。還可以免費租賃設備。

體驗菜單

- 沙灘運動體驗（沙灘排球、沙灘網球、沙灘足球、沙灘旗、相撲、沙灘拋太陽、捉人、躲避球）



受理人數

任意數量的人



受理期

七月至九月



營業期間

9:00-16:00

六月中旬至九月底關閉 每天開放

如果您需要活動教練，請免費諮詢

免費停放10輛大型巴士

寺泊中央海灘 0258-86-6719 (Teraspo!) <http://>

teraspo-sc.com/

寺泊海濱公園多功能廣場寺泊

區域



一邊感受日本海的微風，一邊通過運動加深與朋友的聯繫

在日本海附近的海灘上美麗的人造草坪上享受足球、橄欖球、標籤、地面高爾夫和飛盤極限運動。（價格根據內容不同，需要諮詢）

區域

寺廟之夜

獨木舟體驗



啟程寺泊之海，在大自然中培育力量

您可以體驗大海的獨特氣息、海浪的平靜、藍天的涼爽。

體驗菜單

- 從如何划槳的講座到獨木舟體驗



受理人數

任意數量的人



受理期

全年



營業期間

9:00-16:00

無固定休息日

根據使用費的內容不同，請諮詢。

免費停放10輛大型巴士

長岡市寺泊堺町 9777-1 0258-86-6719 (Teraspo!) <http://teraspo-sc.com/>



受理人數

約20人



受理期

六月至九月



營業期間

在所需求時間回復

定休週六、週日、節假日

價格1人2,000日元

停車場大型巴士禁止通行 轉運至水族館停車場

長岡市寺泊松澤町 0258-86-6719 (Teraspo!) <http://>

teraspo-sc.com/



越後川口柳場 “男山漁場”

區域

河口



清澈的魚野川上的能量點！在擁有日本最古老歷史和規模的柳場學習傳統捕魚方法

作為避暑勝地而廣受歡迎的“川口柳場男山行場”建在魚野川清澈的溪流上，擁有日本最古老的傳統和規模。徒手猛烈地

潑水，捕捉在瀝水板上翩翩起舞的香魚、山目鱒魚和鯉魚。將捕獲的河魚在木炭上慢慢烤，一邊享受清爽的河風，一邊品嚐熱氣騰騰的烤香魚和香魚飯。



體驗菜單

- 穀場釣魚體驗費用：免費但是捕獲的魚將被收集



前20名

全年
(冬季關閉)

9:00-17:00

無固定休息日

會場越後川口柳場體驗費

需諮詢停車場大

型巴士2輛 免費

長岡市西川口 1034-5 0258-89-3104 <https://>
www.city.nagaoka.niigata.jp/kankou/asobu/taiken/kawa-yanaba.html

體驗交流中心 “森之片”以雄偉的

區域

河口



越後三山為背景，在專門進行音樂會演奏的設施中享受音樂，不用擔心周圍的環境

您可以盡情享受鋼琴（貝希斯坦鋼琴）、吉他、小號、舞蹈等的練習和演奏，而無需擔心周圍的環境。它也可以用作小組的教室。

設備廳（可容納250人）、美術館、工作室、會議區、鋼琴（貝希斯坦鋼琴）、廣播設備、白板



250人



整年



10:00-22:00

週二年末年初休息（12/29 - 1/3）

使用費（上排為外地人，下排為市內人）

	基本使用費 (4小時以下)	追加使用費 (每小時)	使用費 空調費
	使用費 空調費 3,410日元	525日元	150日元 25日元 540
洞	13,650日元 630日元	2,100日元 100日元	日元 78日元 100日元 25日元 1,090日元 158日元
工作室	2,040日元 420日元	310日元 100日元	130日元 25日元
美術館	4,090日元 520日元	630日元 100日元	

停車場4輛大型巴士 免費

長岡市中山山川口 2538-12

0258-81-4404 (川口地區交流體驗中心) 0258-89-3111 (川口分所地區振興市民生活

課) <https://www.city.nagaoka.niigata.jp/shisetsu/kouminkan/kawa-kouryu.html>



商店了解當地特產和傳統物品

道之站長岡煙火博物館

越後長岡貢品店

區域

長岡



以長岡縣為中心，出售越後長岡特產的土特產店。我們提供各種產品，從當地食品到當地酒。

營業時間 10:00-19:00

定休日12/31-1/2 設施檢查日（每年兩次）停

車場282輛（其中大型車18輛）免費

長岡市北町 707 0258-89-6845 <https://>

nagaoka-hanabikan.niigata.jp/

長岡可可羅

區域

長岡



與長岡站相鄰的CoCoLo Nagaoka，可以在長岡車站大樓內享受購物的樂趣，這裡備有“大米”、“名點點心”、“特產”等長岡和新潟特有的特產。



·商店層 10:00-19:30 ·食堂 10:00-20:00 ·餐廳
層 10:00-22:00 *詳情請參閱網站。停車場*請聯繫我們

一年休3次長岡市城內

町1-611-1 0258-36-7770



道之站旅館里島

區域交流中心Motenashiya輪島

區域

位於擁有180年曆史的私人住宅內的社區交流中心，您可以感受到Ryokan先生的心，他受到人們的愛戴，生活在大自然中。這裡有可以品嚐路邊車站才有的當地美食和甜點的餐廳，以及可以找到所有該地區特產的產品角。



營業時間 9:00-17:00

休息日：每月第一個週一、12/29-1/2大型

巴士停放10輛 免費

長岡市島崎5713-2 0258-41-8110 <http://>

www.motenashiya.com

道之站 R290 栃尾

區域

栃尾

可以品嚐栃尾名產油的路邊小站



美食、土特產、信息等栃尾觀光信息基地!! 栃尾手鞠、栃尾產越光、名點丸台、當地酒、栃尾特產等。您可以品嚐到新鮮油炸的栃尾名產“油豆腐”。



營業時間 10:00-18:00

定休日年末年初停

車場7輛大型巴士 免費

長岡市宮澤栃尾 1764 0258-77-0100 <https://r290tochio.jp/>



寺泊魚市場街

區域

寺泊之夜

魚阿美橫子



魚市街上擺滿了來自日本海的新鮮海鮮和時令風味。它以其新鮮度和低廉的價格以及港口城鎮特有的多種產品而享有盛譽。一邊感受海風，一邊品嚐燒烤，一邊欣賞日本海。

營業時間 8:30-17:00

全年開放停車場30

輛大型巴士 免費

9353-527 長岡縣寺泊大町 寺泊觀光協會 0258-75-3363 tera@niigata-

inet.or.jp

道之站“越後川口”亞久里川口

區域

一個有趣的農貿市場，具有當地風味和獨特的生產商



每天早上從越後川口採摘的新鮮蔬菜和農產品，以及只有在亞久里之裡才能買到的當地農產品加工品的路邊小站。剛蒸好的竹團子可以一件購買。



開放時間 9:00至

18:00（12月至3月17:00閉館）

定休日第1、3、5個星期二（12月~3月每

週二）大型巴士4輛免費停車

長岡市川口中山 84-2 0258-89-4560 <http://agrinosato.com>





長岡新大谷酒店

區域
長岡



智能餐桌禮儀

教練將帶領您完成法國美食的全套課程。
我會
這些都是你在學生生活中應該學習的禮儀。



菜單

- 便當式 3,300 日元～
- 套餐4,400日元～餐桌禮儀5,500
- 日元



受理人數

374台 (白鳥市220台、柏市63台、雪椿市42台)

無固定休息日

停車場大型巴士 2 輛 價格 1 輛 2,400 日元 (含稅) 可另行安排
長岡市大町2-8-35 0258-37-1212 <http://>

www.nagaoka-newotani.co.jp

長岡格蘭德酒店

區域
長岡



一邊上課一邊 享受酒店的味道

教練將帶領您完成法國美食的全套課程。
我會
這些都是你在學生生活中應該學習的禮儀。
牛排午餐、松花堂便當午餐等經濟實惠的午餐
還有芝。



菜單

- 松花堂便當 2,200 日元 餐桌禮
- 儀 5,000 日元



受理人數

380人 (永恆280人、傲世100人)

無固定假期可

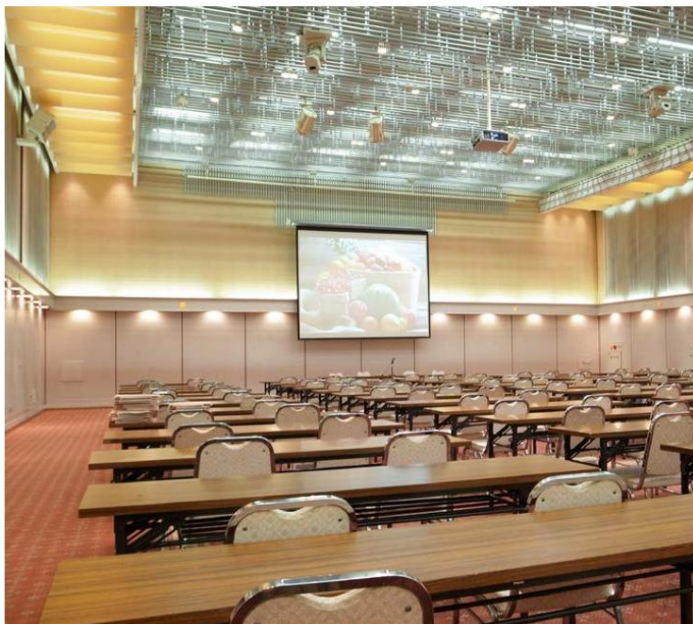
停放2 輛大型巴士 免費 可額外安排

長岡市東坂上町 1-2-1 0258-83-2100 <https://>

breezbay-group.com/nagaoka-gh/



田園長岡

 區域
長岡


使用長岡當地食材製作的便當盒

它位於市中心，規模很大，因為有幾個大型場館。學校也可以接受。

菜單

- 修學旅行便當盒 (1,700日元)*備有一次性容器
縣內種植的越光、毛豆、蔬菜醬炒雞蛋、炸大蓮藕剪、炸蝦等。
 - 修學旅行便當 (含甜點2,300日元)
越光米飯/泡菜/炸大蓮藕剪/柿子炸雞大腿/栃尾炸豆腐披薩/沖繩毛豆土豆沙拉/甜點等
- *部分菜單項目可能會因食材供應情況而改變。*兩者都配有一瓶茶。

修學旅行午餐 2,300 日元 修學旅行含甜點午餐 1,600 日元



554人 (榻榻米20人、桌席534人)

無固定休息日 (12/31至1/3休息) 可停放7輛

大型巴士 免費 請聯繫我們

長岡市小城2-7-25 0258-25-1305 <http://>

www.pastral-n.com

葉木平溫泉 泉屋

 區域
長岡


在長岡的內部客廳體驗懷石料理

我們對當地的越光大米感到自豪。來自日本海的海鮮登陸附近的港口，周圍的山上資源豐富。重視當季的當地風味，使用可大量收穫的蔬菜和食用野生植物享受。

菜單

- 花籃套餐 4,450日元 (含入浴費)



80 (椿、菊花、桔梗、山吹40、40號館)

定休日請諮詢停車場4輛大型巴士 免

費

長岡市寶鏡町 1508-2 0258-23-2211 [https://www.yomogi-](https://www.yomogi-izumiya.com/)

izumiya.com/



區域
河口

一邊欣賞信濃川與魚野川交匯處的景色一邊享用午餐

從關越高速公路川口IC開車10分鐘，利用鄰近的川口體育公園和森之崗館，交通便利，可從各個方向前往。另外，在俯瞰信濃川和魚野川交匯處的山丘上，提供講究當地食材的餐點。

我會



菜單

- 日西合璧的松花便當 2,200日元



60人 (田園間)

定期休息日不定

期休息日停車場大型巴士3輛 免費

📍 長岡市川口中山2515-4 0258-9-3000 <https://>

🌐 hotel-sunrolla.jp/

山越便當

區域
山越

可以感受到原汁原味的山越的便當盒

這是一種源於當地熱情好客之心的午餐盒。哦，大量使用當地食材的當地食材，更不用說大米了，請享用我們的季節性菜單。



菜單

- 山越便當 1,200日元 (含稅)



5~80人 (Orataru 2樓大廳或山越體育館)

週一閉館 (如閉館請聯繫我們)可停放5輛大型巴士

士 免費

📍 長岡市山越竹澤湖 2835 0258-41-1203 (山越復興交流中心 Orataru)

🌐 <https://reserve.orataru.net/>

入住住吉屋寺

區域



從寺泊漁業合作社拍賣採購的極其新鮮的海鮮

住吉屋擁有寺泊水產合作社的投標權，其菜餚使用了大量新鮮的海鮮和當地食材。陽光明媚的日子，您可以在寺泊一邊眺望佐渡島等壯麗的日本海，一邊享受獨特的時光。推薦給想要充分享受寺泊的團體，因為這裡距離魚市場街和水族館博物館等觀光景點都很方便。

菜單

- 散壽司/濱燒前 1,980 日元



受理人數

200人（主樓大宴會廳100人、別館大宴會廳100人）

無固定休息

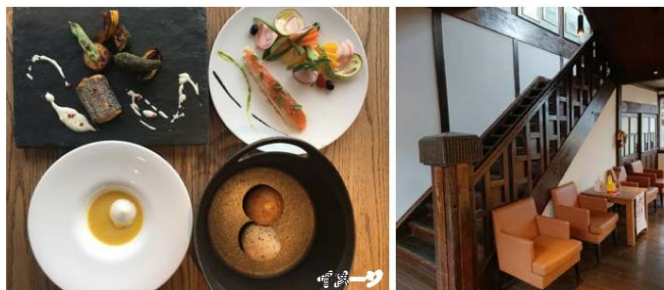
日可停放5輛大型巴士 免費

📍 長岡市寺泊大町 7745-1 0258-75-3228 [http://](http://www.h-sumiyoshiya.net/)

🌐 www.h-sumiyoshiya.net/

輪島世界之旅輪島

區域



提供我們親眼所見的新鮮收穫的“時令”食材

這是一家位於小山丘上的粉筆校舍、原島田小學的85年木造校舍改建而成的餐廳。這是一家很受歡迎的餐廳，所以一定要儘早預訂。

菜單

- 湯、當日開胃菜、自製麵包、魚或葷菜、飲料 ¥2,530



受理人數

40人

週三和周四休息 可

停放兩輛大型巴士 免費

📍 長岡市大津市輪島中澤 64-1 0258-743002 [http://www.tout-](http://www.tout-le-monde.com)

🌐 [le-monde.com](http://www.tout-le-monde.com)

中川清兵衛紀念燒烤啤酒花園板

區域



不用擔心下雨！空手燒烤

與分中川清兵衛紀念燒烤啤酒園位於札幌啤酒廠的創始釀酒師中川清兵衛在日本最早學習啤酒釀造方法的與分地區，用最新的烤架提供正宗的燒烤，還可以品嚐到當地的時令蔬菜。例如用柴火和青豆煮的新潟越光米。即使在雨天，大帳篷也可以安全使用。

菜單

- 標準套餐 3,500日元 長岡食材套餐 6,000日元



受理人數

120人

11月至3月關閉可停放3

輛大型巴士 免費

📍 長岡市與板町（立花公園內） 0258-41-5600 <https://nagaoka-ya-beer.jp/>

🌐 [www.nagaoka-ya-beer.jp](https://nagaoka-ya-beer.jp/)

時令美食、湯所、三島紀穗旅館

區域



請品嚐當季的味道

位於自然豐富的地方，可以看到雄偉的東山山脈，我們提供使用時令食材的價格合理的慢食。距離一年四季都能體驗長岡煙火的路邊車站“長岡花火大會博物館”很近，而且從關越高速公路“長岡IC”也很方便，因此推薦作為午餐設施。由於設施規模較小，我們無法容納大量人員，但我們能夠滿足廣泛的需求。

菜單

- 炸蝦炸雞套餐 1,500日元



受理人數

花水木真 50人

6月和10月關閉維護停車場大型巴士2輛免費

📍 長岡市上岩井6964 0258-42-4126 [https://](https://www.kihou.jp)

🌐 www.kihou.jp



酒店

長岡新大谷酒店

區域
長岡



315人



179 間客房

101間客房・配備雙床+三人間
可入住212人



宴會廳、圓桌或學校【根據人數調整】

停車場大型巴士 2 輛 1 輛 2,400 日元 (含稅) 可另行安排 位置JR 長岡站步行 1 分鐘

長岡市大町2-8-35 0258-37-1212 <http://www.nagaoka-newotani.co.jp>

受理條件/根據使用人數，可以實行男女分開的樓層包租。整棟樓可根據客人人數預訂。



長岡格蘭德酒店

區域
長岡



121 人



92 間客房

18間雙床+三人間
可容納39人

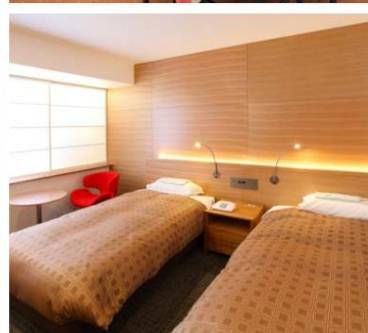


宴會廳、圓桌或學校【根據人數調整】

停車場大型巴士 2 輛 費用 1,500 日元~2,500日元 位置 JR長岡站步行 3 分鐘 長岡青附近

長岡市東坂上町 1-2-1 0258-33-2100 <https://breagbay-group.com/nagaoka-gh/>

接受條件/男女隔離樓層章程可根據用戶數量進行協商。不可能出租整棟大樓。





太陽羅拉酒店

區域
河口

90人



34間客房

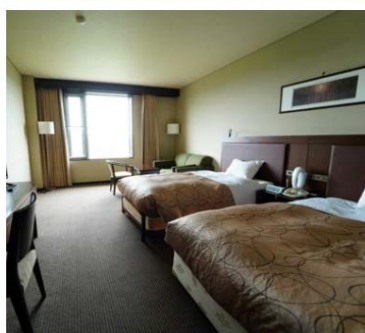
套房1間、西式房間27間、日式房間6間

越後川口溫泉館 1F 餐廳 Kobushi Hotel Sun
Roller 1F 餐廳 Keyaki

停車場大型巴士 3 輛 免費 位置 距離JR 長岡站車程 30 分鐘

長岡市川口中山2515-4 0258-89-3000 <https://hotel-sunrolla.jp/>

受理條件 / 全館可預約50人以上團體



葉木平溫泉 泉屋

區域
長岡

181人



37間客房



宴會廳榻榻米房/面對面或學校

3個公共浴池 (30人×3)

可停放4輛大型巴士的免費停車場位置距離JR長岡站車程30分鐘

長岡市寶鏡町 1508-2 0258-23-1111 <https://www.yomogi-izumiya.com/>

受理條件/整層可容納60人以上請洽談。整棟預留120人以上可議





住宿花之宿 夜山館

區域
長岡



47 人



13間客房



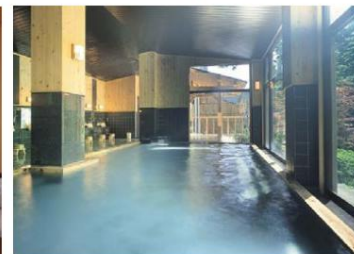
宴會廳榻榻米房/面對面或學校

2個公共浴池 (20人×2)

停車位請諮詢免費位置距離 JR 長岡站車程 30 分鐘

長岡市賣平町甲 130-1 0258-23-2121 <http://www.yomoyama.co.jp/>

接待條件/樓層包租根據客人人數而定。根據客人人數，可以預訂整棟大樓。



蓬萊館福引屋

區域
長岡



117 人



23間客房



宴會廳榻榻米房/面對面或學校

2個公共浴池 (10人×2)

可停放3輛大型巴士的免費停車場位置距離JR長岡站車程30分鐘

長岡市賣平町幸1227 0258-23-2221 <http://www.fukubikiya.co.jp>

受理條件/男女分開樓層可預約12人以上。如果您想預訂整棟樓，40人以上請諮詢我們。





美味詢問者 住吉屋

區域

寺廟之夜



110人

主樓 80 人
別館 30 人

30間客房

主樓 23 間
副樓 7 間

面向宴會廳或學校

公共浴池3個本館 (15人×1、10人×1)、別館 (10人×1)

可停放5輛大型巴士的免費停車場位置距離JR長岡站車程40分鐘

📍 長岡市寺泊大町 7745-1 0256-75-3228 <http://www.h-sumiyoshiya.net/>

接受條件 / 男女分開樓層 根據使用整個樓層的人數進行協商 ◀根據想要預訂整棟大樓的人數協商



飛鳥酒店

區域

寺廟之夜



120人



31 間客房



面向宴會廳或學校

2個公共浴池 (20人×2)

可停放8輛大型巴士的免費停車場位置距離JR長岡站車程35分鐘

📍 長岡市寺泊希 107 0258-41-6111 <https://www.hotel-asuka.com/>

受理條件 / 可預約男女獨立樓層 ◀根據想要預訂整棟大樓的人數協商

